

Guide pratique



Du jardin d'ornement
au jardin vivant



Alternatives
pour des plantations
à intérêt écologique

*Couverture - Crédits photos :
Jean-Pierre Dordain, Hélène Foglar, Guillaume Pluchon*

Guide pratique

Du jardin d'ornement au jardin naturel :
Alternatives pour des plantations à intérêt écologique



FRAPNA

Fédération Rhône-Alpes de Protection de la Nature
2015

Sur une idée originale de l'association de protection de l'environnement du Lichtenstein :



Liechtensteinische Gesellschaft für Umweltschutz

Titre original : «Vom Ziergarten zum Lebensraum, Handbuch für ökologisch wertvolle Pflanzen».
Nous remercions particulièrement Claudia Ospelt de nous avoir autorisé à traduire et adapter leur ouvrage.

Traduction : **Hélène Foglar**

Adaptation des textes en français : **Hélène Foglar et Océane Dolédec**

Infographie : **Océane Dolédec**

Impression : **Imprimerie des Eaux Claires**

Impression sur papier recyclé et encre végétale.

Ce guide a été édité grâce au soutien financier de la région Rhône-Alpes, de la Sem Innovia et de la Société Dauphinoise de l'Habitat.

Un grand merci pour leur participation et relecture à Lorraine Agofroy, Nicolas Bienne, Frédéric Gourgues, Jean Guérin, Sophie D'Herbomez-Provost et Jacques-Henri Leprince.

Merci aux auteurs des photographies, et tout particulièrement à Jean-Pierre Dordain, auteur du site <http://trievesphotonature.e-monsite.com/> (vente de photos et posters).

The background of the page features a blurred image of a garden with various flowers. In the foreground, a bee is captured in flight on the left, and a bumblebee is perched on a purple flower on the right. A bright green diagonal banner cuts across the lower half of the image, containing text and a signature.

Editorial

Chers amoureux et amoureux des jardins

La région Rhône-Alpes connaît depuis une vingtaine d'années un rythme élevé d'artificialisation des sols.

Cela modifie non seulement le paysage, mais détruit également les habitats de la faune et de la flore. De nombreuses espèces animales et végétales indigènes doivent se maintenir sur des espaces de plus en plus réduits et isolés. En France métropolitaine, 9% des mammifères, 19% des reptiles, 21% des amphibiens et 27% des oiseaux nicheurs sont menacés de disparition du territoire, tout comme 22% des poissons d'eau douce et 28% des crustacés d'eau douce. Pour la flore, 17% des espèces d'orchidées sont menacées (chiffres de l'UICN). Les espaces verts au sein des zones urbanisées sont cruciaux en tant que « corridors », ceci d'autant plus que les surfaces que nous urbanisons ou consacrons à l'agriculture intensive sont importants.

Avec ce guide, nous vous invitons étape par étape et avec peu d'efforts à apporter plus de vie à votre jardin ou parc urbain. Avec chaque arbuste indigène, chaque mètre de prairie de fleurs sauvages, chaque tas de feuilles ou de pierres vous y contribuez ! Nous parions que non seulement les animaux mais aussi, vous-même, vous découvrirez ces espaces en tant que nouvel habitat. Réjouissez-vous lorsque cela rampe et vole, bourdonne et bruisse. D'ailleurs, rappelez-vous : un jardin vivant n'est jamais tout « propre » !

A handwritten signature in black ink, appearing to be 'EF', is located at the bottom left of the green banner.

Eric Feraille, Président de l'Union régionale FRAPNA

A close-up photograph of a field of pink flowers, likely oeillets, interspersed with green grasses. The flowers are in various stages of bloom, with some showing five distinct petals. The background is a soft-focus expanse of green grass and more distant flowers, creating a sense of depth. The lighting is bright and natural, highlighting the delicate textures of the petals and the slender stems of the plants.

Prairie à oeillets des Chartreux

Sommaire

P. 7

Intro : une gestion proche de la nature

P. 17

Mode d'emploi : comment utiliser ce guide ?

P. 22

Les arbres

P. 40

Les arbustes

P. 78

Les plantes grimpantes

P. 86

Les petites fleurs et couvre-sol

P. 121

Focus sur les milieux humides

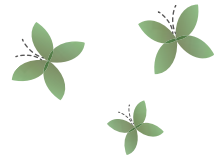
P. 125

Index, pépiniéristes, bibliographie et contacts



Sirphe en phase d'approche du millepertuis perforé

Une gestion des jardins proche de la nature



Locale ou exotique ?

Les plantes locales, appelées aussi autochtones, existent naturellement dans la nature. Elles se multiplient et se propagent de manière autonome sans intervention humaine et elles ont été en mesure de se maintenir ainsi sur une longue période. La France héberge environ 4900 espèces de plantes supérieures indigènes (INPN). Nombre d'entre elles peuvent être utilisées pour la conception de jardins. Ceci offre un large choix d'espèces adaptées à presque toutes les situations ! Dans l'offre des jardinerie et de la plupart des professionnels, elles ne représentent en revanche qu'une minorité. Les plantes sauvages sont fréquemment remplacées par des cultivars qui n'ont pas les mêmes rôles écologiques.

Les espèces exotiques et leurs variétés cultivées, communément utilisés dans les jardins d'ornement, ont un inconvénient majeur : peu d'animaux sauvages peuvent généralement utiliser la majorité de ces plantes pour se nourrir ou gîter. Les plantes indigènes, en revanche, ont co-évolué avec la faune sauvage pendant des millénaires : leurs feuilles, leurs fleurs et leurs fruits se sont adaptés au fil des siècles. La faune a appris à connaître et à utiliser ces espèces. A l'inverse, les espèces nouvellement introduites possèdent des composés étrangers, des substances de défense et des poisons. Ceci empêche ou freine considérablement leur utilisation par la faune. C'est pourquoi les espèces de plantes indigènes sont généralement de plus grande valeur écologique que les espèces exotiques importées.

Pour les commandes en pépinières, utiliser toujours le nom scientifique des espèces et soyez vigilants sur les cultivars*.

*Cultivar : variété obtenue en culture par sélection de ces qualités esthétiques, de résistances aux maladies ou de vitesse de croissance.



La provenance des végétaux

La connaissance de la provenance des semences et des plantes est essentielle pour éviter notamment les pollutions génétiques des espèces sauvages dans la nature et les appauvrissements, du fait de la faible diversité génétique des espèces du commerce.

Pour garantir une bonne prise des végétaux et une cohérence vis à vis du milieu naturel alentour, le choix doit porter sur les plantes sauvages que l'on trouve communément dans la même région géographique. En fonction de l'altitude, du climat, de la géologie, les cortèges naturels d'espèces sont différents.

Des signes de qualité, sortes de label, ont été proposés par un groupe de travail constitué de la Fédération des Conservatoires botaniques nationaux, l'association Plantes et Cités et l'Afac-agroforesterie. Les pépiniéristes et semenciers pourront intégrer cette démarche s'ils respectent strictement un cahier des charges prévoyant un système de contrôle et une traçabilité. Pour tous les végétaux, le signe de qualité est «Végétal local».

Ce signe de qualité prend notamment en compte les zones biogéographiques ; provenance et plantation doivent intervenir dans la même zone.

Renouée du Japon et Buddleia

Nous appelons plantes « néophytes » des plantes étrangères qui ont été introduites après l'an 1500 par les activités humaines. Certaines d'entre elles se sont rapidement acclimatées et répandues dans la nature où elles ont concurrencé les plantes indigènes dans leur habitat.

Signe de qualité



Régions biogéographiques

Buddleia de David



Oréane Dolédec©

Ce sont ce que l'on appelle les espèces exotiques envahissantes (EEE). Elles sont reconnues pour provoquer des préjudices écologiques ou économiques et parfois nuire à la santé humaine. La renouée du Japon ou encore la balsamine de l'Himalaya, par exemple, se propagent rapidement menaçant les cortèges floristiques traditionnellement présents notamment aux abords de nos cours d'eau.

Le buddleia de David, également importé comme plante de jardin, est encore aujourd'hui valorisé et commercialisé comme plante nectarifère pour les papillons, sous le nom d'« arbre à papillons ». Cette espèce s'est ensauvagée rapidement et se propage à toute allure. Le buddleia envahit même les habitats naturels reconnus pour leur qualité écologique, comme les berges de nos grands cours d'eau, prenant la place des essences de bois tendres naturellement présentes. Ceci est d'autant plus préjudiciable qu'il ne participe pas au cycle de vie des chenilles, aucun papillon ne vient y déposer ses œufs, mais il empêche les plantes hôtes de se développer. Il existe aujourd'hui dans le commerce des variétés stériles de buddleia de David, un peu moins nectarifères mais dont le caractère invasif est supprimé.

La diversité des espèces et des habitats

Diversifier l'offre d'habitats (types de végétation, exposition...) permet potentiellement à un plus grand nombre d'espèces de faune de trouver les conditions favorables à leur cycle de vie. Créer un nouveau jardin accueillant pour la faune nécessite de planter, à des emplacements appropriés, une grande variété d'espèces de plantes sauvages indigènes et de laisser une place majeure à la végétation spontanée. Celle-ci sera utile à différentes espèces animales indigènes comme source de nourriture ou d'habitat, zone refuge et lieu de reproduction et d'élevage des jeunes. Différents micro-habitats avec des expositions variées doivent être créés à des endroits appropriés. Ceci est la condition pour que de nombreuses espèces végétales, ayant toutes leurs exigences écologiques propres, trouvent des conditions satisfaisantes. Diversité des habitats et biodiversité





Océane Dolédec©



Créez une mare et vous pourrez rapidement observer le vol acrobatique des libellules

Océane Dolédec©



Créez une prairie aux plantes mellifères et observez les papillons qui viendront y butiner

Hélène Foglar©

sont étroitement liées. Si la diversité des habitats est négligée, il manque un socle et une grande diversité d'espèces sera très difficile à atteindre. Les jardins existants offrent également un très grand potentiel pour des améliorations écologiques.

Il y a deux façons de procéder pour augmenter l'offre nutritionnelle pour les espèces indigènes et augmenter l'offre en espaces de vie :

- soit le remplacement des plantes exotiques et écologiquement peu utiles par des espèces végétales indigènes, robustes et de grande valeur écologique. A partir de la page 23, vous trouverez les espèces horticoles courantes et leurs homologues indigènes ayant des exigences identiques en termes d'emplacement,
- soit la création de nouveaux micro-habitats pour instaurer, pas à pas, une diversité structurelle. Différentes espèces de plantes indigènes trouveront ainsi spontanément leur emplacement approprié et prospéreront de façon optimale.

Les ligneux locaux

Les haies naturelles sont parmi les éléments structurants les plus importants de nos parcs et jardins. La densité des espèces crée un habitat diversifié pour les oiseaux, les petits mammifères, les insectes, les amphibiens et les reptiles. Noisetiers, prunelliers, aubépines, sureaux noirs, fusains, cornouillers sanguins et églantiers offrent une ressource abondante de nourriture. Les haies protègent des agressions et elles constituent donc un lieu de halte apprécié des animaux sauvages. Aux limites de terrain, les haies remplacent avantageusement les clôtures superflues qui empêchent le déplacement de certaines espèces.

Pour se développer, les arbres et arbustes n'ont, naturellement, pas besoin de taille ! Néanmoins, le guide fera état des fréquences acceptables pour chaque espèce.

Les murets de pierres sèches

À des endroits ensoleillés et chauds, les murets de pierres sèches fournissent un habitat pour des plantes adaptées à la chaleur et à la sécheresse. Les lézards des murailles se glissent dans les fissures et les cavités ; certaines chenilles y trouvent des anfractuosités pour s'y nymphoser. Guêpes, bourdons et abeilles sauvages construisent leur nid entre les pierres. Les nombreux cailloux disponibles sur le terrain pourront être réutilisés en tas dans un coin de l'espace vert.



Une référence pour commencer :

Serge Lapouge, Je construis un muret de pierres, Terre vivante

Bruant jaune chantant sur un muret de pierres sèches



Arbre têtard et à cavités



L'étêtage régulier de l'arbre finit par le creuser. Cette cavité accueille insectes, oiseaux cavernicoles, mais aussi de petits mammifères comme les chauves-souris ou les hérissons.

Retrouvez davantage d'informations sur :
http://www.gentiana.org/page:tetards_isere



Hélène Foglar©



Océane Dolédec©

Les rocailles et graviers

Les secteurs les plus chauds et les plus ensoleillés de votre jardin offrent des situations idéales. Les herbes aromatiques trouvent ici toute leur place. Les tas de pierres offrent des caches pour les reptiles et les insectes.

Associer la pose d'un hôtel à insectes à un carré d'herbes aromatiques constitue une contribution efficace à la survie des abeilles sauvages.

Les prairies fleuries extensives

Créer une prairie fleurie n'est pas si facile. L'application d'un mélange de semences de prairie fleurie sur un gazon intensif se traduit généralement par un échec. Dans une pelouse entretenue peu intensivement, en revanche, il existe déjà naturellement un stock de graines de différentes espèces de plantes à fleurs. Avec des soins appropriés, vous pouvez progressivement obtenir, au cours des années, une prairie fleurie naturelle : ne fauchez qu'une ou deux fois par an, en conservant des zones refuges, retirez les résidus de fauche et supprimez toute fertilisation.

Les zones humides

Les zones humides* doivent, de manière privilégiée, être aménagées dans les zones les plus calmes des parcs et jardins. Les espèces tolérantes aux conditions humides se développent ici à merveille. La végétation, le tas de pierres adjacent, du bois mort... servent aux amphibiens, reptiles et libellules comme refuge. Prévoyez le plus possible de zones d'eau peu profondes.

* Zones humides

(Code de l'environnement) : « terrains, exploités ou non, habituellement inondés ou gorgés d'eau douce, salée ou saumâtre de façon permanente ou temporaire ; la végétation, quand elle existe, y est dominée par des plantes hygrophiles pendant au moins une partie de l'année ». (Art. L.211-1).



Des références pour commencer :

- Créer une mare, Fédération des clubs CPN
- Gilles Leblais, J'aménage ma mare naturelle, Terre vivante

Les arbres fruitiers

Les arbres fruitiers améliorent énormément la valeur écologique des espaces verts. Les floraisons sont souvent spectaculaires et les fruits profiteront à tous.

Préférez les variétés anciennes locales. L'association Croqueurs de pommes et bien d'autres valorisent les essences anciennes ainsi que certains des pépiniéristes listés à la fin de cet ouvrage.

Les nichoirs pour oiseaux et autres hibernaculum

Nichoirs à insectes



Pour favoriser la venue d'oiseaux, la pose de nichoirs peut s'avérer bénéfique pour compenser le manque de cavités naturelles dans les ligneux.

Alors que les nichoirs sont bien connus de tous, on oublie parfois que les autres espèces ont également besoin de refuges, d'endroits pour gîter et/ou pour hiberner. Les hibernaculum viennent remplacer artificiellement ceux que l'on pourrait trouver dans la nature.



Une référence pour commencer :

Guide Biodiversité et bâti, LPO
<http://www.biodiversiteetbati.fr>



Théo Ruhl©

Entretien : offrez un peu plus d'espace de liberté à la nature

Le beau : voilà une valeur bien subjective et culturelle ! Alors que les jardins d'agrément bien entretenus ont la préférence de certains (« jardins à la française »), les jardins naturels font le bonheur des autres (« jardins anglais »). De manière objective, il est possible d'avancer que les abus de tontes, fertilisation, tailles et nettoyages conduisent à des jardins stériles. Il est alors temps de réviser notre rapport à la propreté et de créer des zones ensauvagées !

Les plantes indigènes sont robustes et s'épanouissent même sans engrais et pesticides ; les prairies fleuries extensives, les haies naturelles et les rocailles sont beaucoup plus économes en entretien.

Un jardin naturel a néanmoins besoin d'un entretien bien dosé. Créez des zones ensauvagées et des zones calmes au jardin, mais conservez absolument des habitats et des situations variés.

Plantain



Jean-Pierre Dordain©

N'utilisez jamais de pesticides ni d'engrais de synthèse !

Pour l'entretien des espaces communaux de nombreuses références existent pour aider les gestionnaires, de même que des labels qui peuvent vous orienter.



Des références pour commencer :

- Guide de la gestion raisonnable – Gentiana, 2015
- Label Eco-jardin : www.label-ecojardin.fr

Les entretiens les plus importants, comme les tailles et les réparations des murets de pierres sèches, seront réalisés préférentiellement pendant les périodes froides de l'année.

Préférez la fauche manuelle à la tonte. La faux est un outil en plein renouveau : elle offre une alternative écologique intéressante aux outils à moteur. Son utilisation permet une sélection fine des espèces à conserver.

Les réseaux écologiques - l'alpha et l'oméga des habitats naturels

Trop souvent, une fois créés, ces oasis de nature sont disséminées au sein des zones urbaines. Pour que la faune indigène puisse utiliser ces lieux refuges, une liaison entre ces habitats doit être possible. La plupart des espèces d'oiseaux et beaucoup d'insectes peuvent surmonter les obstacles tels que les routes, les clôtures et les jardins d'ornement.

Pour les petits mammifères tels que les hérissons et les musaraignes ou certaines espèces de coléoptères et d'invertébrés, l'accès à ces habitats est rendu difficile, voire impossible. Il est donc nécessaire de supprimer les barrières.

Les démarches de trame verte et bleue en cours devraient tendre à maintenir et reconstituer les réseaux écologiques.

 Retrouvez davantage d'informations sur :
<http://www.trameverteetbleue.fr/>

Corridors écologiques
profitables à moins
d'espèces

Corridors écologiques
indispensables
aux déplacements
de la faune

A l'échelle locale, les communes au travers de leurs plans locaux d'urbanisme (PLU) peuvent déjà proposer des mesures de limitation de ces barrières.

Extrait du règlement de la zone Up du PLU de Brouckerque : l'article 11 (Aspect extérieur des constructions)* impose que « pour les clôtures maçonnées ou grillagées, des ouvertures de 15 cm x 15 cm seront réalisées au niveau du sol, tous les 5 mètres, non grillagées ».

*Présentation des dispositions réglementaires sous forme d'articles avant la loi ALUR.





Comment utiliser ce guide ?



Ce guide n'a pas vocation à présenter le parc ou le jardin naturel parfait. Il s'agit bien de proposer des alternatives aux plantations horticoles et/ou exotiques pour la création ou la réfection de parcs et jardins afin de favoriser la biodiversité à travers le choix d'espèces locales. La faune s'accoutume très vite des plantes locales et donnera vie à l'espace vert.

Sous forme de comparaison illustrée avec les espèces horticoles les plus fréquentes, des alternatives, espèces locales de substitution, sont proposées. Elles possèdent les mêmes exigences de sol, d'exposition, de taux d'humidité... L'intérêt écologique des plantes sauvages de substitution est également illustré, par son lien avec une espèce faunistique.

La diversité des situations écologiques présentes en région Rhône-Alpes entre montagnes et plaines, et fort gradient de latitude, ne permettra pas de planter dans tous les parcs et jardins aux 4 coins de la région l'ensemble des espèces présentées. A vous d'être garant de la pertinence et de vous inspirer des plantes naturelles et spontanées aux alentours ou de faire appel à des professionnels.



Mode d'emploi

Utilisation de ce guide

Toutes les espèces sont illustrées et décrites avec leurs noms français, couramment usité, et latin. Elles ont été classées en 4 catégories de par leur port et leur taille. Dans chaque catégorie, les plantes ont été classées par ordre alphabétique selon le nom français de l'espèce horticole.

Un index à la fin du manuel permet une recherche par espèce.

Deux double pages ont également été consacrées aux espèces de zones humides.



Arbres



Arbustes



Plantes grimpantes



Petites fleurs et couvre sol

Un symbole permet de distinguer rapidement la valeur écologique des différentes plantes :



Plantes sans grande valeur écologique



Plantes horticoles mais néanmoins écologiquement intéressantes



Plantes de grande valeur écologique

Des explications de vocabulaire ainsi que les considérations de base sur la conception d'un jardin écologique peuvent être trouvées dans les pages d'introduction. A la fin du manuel, vous trouverez des adresses de professionnels ayant une bonne gamme de plantes locales ainsi que d'associations ou autres structures pouvant aussi vous conseiller.



L'ortie, une plante miracle

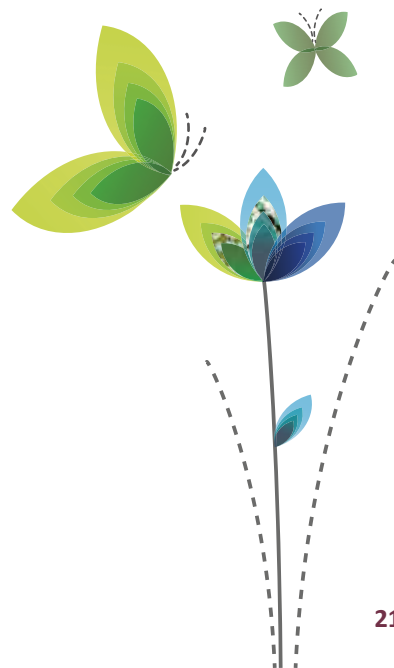
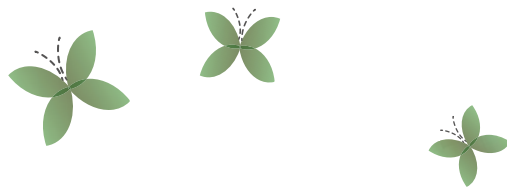
Mal-aimée à cause de son toucher urticant, l'ortie a pourtant beaucoup pour plaire. En cuisine, en pharmacie, elle fait des merveilles, nous apportant fer et vitamines A et C.

Une trentaine d'espèces de Lépidoptères utilisent l'ortie dans leur cycle de vie et certains de ces papillons en dépendent même exclusivement comme la Petite tortue (ci-dessous).

*Chenilles d'*Aglais urticae* (Petite tortue)*

Les alternatives

Leur valeur écologique et leur utilisation





Arbres



Jean-Pierre Dordain©

Geai des chênes (Garrulus glandarius)

Les glands sont consommés par divers mammifères et oiseaux. Le geai des chênes est, d'ailleurs, un oiseau emblématique de cette essence. Il détient un rôle singulier dans la dispersion des chênes : en enterrant les glands en prévision de l'hiver, il permet au chêne de se répandre naturellement.

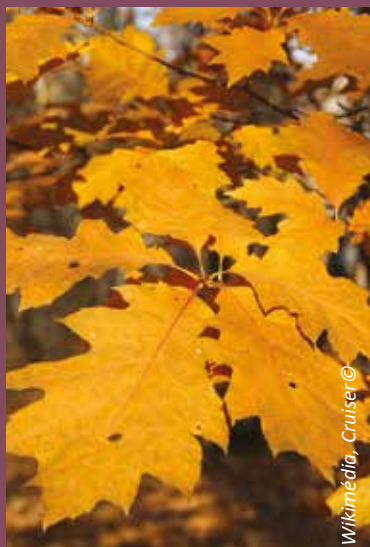
Les chênes deviennent très vieux et imposants.

Lorsqu'ils sont âgés, ils possèdent un port lâche magnifique, habitat idéal pour les oiseaux, les petits mammifères et bien d'autres espèces. Le théclas du chêne, par exemple, est un petit papillon qui fréquente les chênaies à la recherche du miellat que produisent les pucerons sur les feuilles des arbres.

D'autre part, les fleurs du chêne fournissent un précieux nectar et du pollen pour les abeilles sauvages.

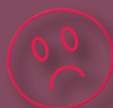
Au contraire, le chêne rouge américain, qui a un fort pouvoir de colonisation, possède des feuilles acides, se décomposant mal sous nos latitudes. Ses feuilles mortes en automne empêchent la venue d'une végétation herbacée naturelle à son pied.

Le **chêne sessile** (*Quercus petraea*) est particulièrement adapté aux endroits ensoleillés avec suffisamment d'espace. Il est donc à privilégier dans le sud de la région plutôt que le chêne pédonculé, plutôt adapté aux sols profonds.



Wikimédia, Cruiser©

Chêne rouge *Quercus rubra*



Type de plante : **arbre**
Hauteur : **jusqu'à 20 m**
Durée de vie : **vivace**
Floraison : **mai**
Couleur de la fleur : **jaune/vert**
Particularités : **aucune**

Exigence et soins de la plante
Lumière : **mi-ombre à soleil**
Sol : **pauvre en calcaire**
Humidité : **moyennement humide**
Arrosage : **aucun**
Taille : **selon besoins**



Océane Dolédec©

Chêne pédonculé *Quercus robur*



Type de plante : **arbre**
Hauteur : **jusqu'à 15 m**
Durée de vie : **vivace**
Date de floraison : **avril à mai**
Couleur des fleurs : **jaune/vert**
Particularités : **aucune**

Exigence et soins de la plante
Lumière : **soleil**
Sol : **pas d'exigences particulières**
Humidité : **moyennement humide**
Arrosage : **aucun**
Taille : **non**



Arbres



Grégory Guicherd©

Porte-Plume (*Ptilophora plumigera*)

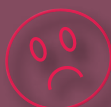
L'érable est une source de nourriture importante pour les chenilles et les coléoptères indigènes.

En Allemagne, par exemple, l'érable est une ressource alimentaire pour 47 espèces indigènes de papillons. Chez nous l'importance de cette plante est probablement similaire. Dans des emplacements ensoleillés ou partiellement ombragés, l'érable champêtre est approprié comme petit arbre ou comme arbuste solitaire dans les haies semi-naturelles. Il existe de nombreux cultivars d'érable palmé, originaire de l'Asie du Sud, et qui n'ont pas de liens proches avec notre érable champêtre local. La majorité de la faune locale ne consomme pas l'érable palmé car elle n'est pas adaptée aux composants de ses feuilles. Dans le sud de la région, on plantera plus volontiers l'**érable de Montpellier** (*Acer monspessulanum*).



Nicolas-Bienne©

Erable palmé *Acer palmatus*



Type de plante : **arbre ou arbuste**
 Hauteur : **1 à 4 m selon la variété**
 Durée de vie : **vivace**
 Floraison : **avril à mai**
 Couleur de la fleur : **jaune/vert**
 Particularités : **aucune**

Exigence et soins de la plante

Lumière : **ombre**
 Sol : **riche en humus**
 Humidité : **humide à moyennement humide**
 Arrosage : **aucun**
 Taille : **selon besoins**



Michel-Pourchet©

Erable champêtre *Acer campestre*



Type de plante : **arbre ou arbuste**
 Hauteur : **2 à 8 m**
 Durée de vie : **vivace**
 Date de floraison : **mai**
 Couleur des fleurs : **jaune/vert**
 Particularités : **supporte bien les tailles ; idéal pour les haies**

Exigence et soins de la plante

Lumière : **mi-ombre**
 Sol : **pas d'exigences particulières**
 Humidité : **moyennement humide**
 Arrosage : **aucun**
 Taille : **une fois par an (novembre à mars), si besoin**



Arbres



Grégory Guicherd©

Azuré des nerpruns (*Celastrina argiolus*)

La bourdaine offre une bonne alternative à l'érable plane 'Royal Red' dans des endroits humides et ombragés. Ses fleurs se caractérisent par un intense et agréable parfum. Les feuilles servent surtout de nourriture à des chenilles. Les fruits, d'abord vert, puis rouge, puis brun, sont consommés par au moins 36 espèces d'oiseaux et quelques mammifères. Il convient toutefois d'être prudent : il faut apprendre aux enfants que les baies sont toxiques pour l'Homme et qu'elles ne doivent pas être consommées.

L'**érable plane** indigène, avec son feuillage automnal proche du rouge carmin, ou l'**érable à feuilles d'obier** (*Acer opalus*), offrent également une bonne alternative aux variétés horticoles.



Nicolas Bienne©

Érable plane 'Royal Red'

Acer platanoides «Red»

Type de plante : **arbre**
Hauteur : **jusqu'à 10 m**
Durée de vie : **vivace**
Floraison : **avril**
Couleur de la fleur : **rouge**
Particularités : **aucune**



Exigence et soins de la plante
Lumière : **mi-ombre à soleil**
Sol : **pas d'exigences particulières**
Humidité : **moyennement humide**
Arrosage : **aucun**
Taille : **selon besoins**



Jean Guérin©

Bourdaine

Frangula alnus

Type de plante : **arbuste à petit arbre**
Hauteur : **2 à 6 m**
Durée de vie : **vivace**
Date de floraison : **mai à juin**
Couleur des fleurs : **jaune/vert insignifiant**
Particularités : **toxique pour l'Homme**



Exigence et soins de la plante
Lumière : **mi-ombre à soleil**
Sol : **neutre à légèrement acide**
Humidité : **humide**
Arrosage : **selon besoins**
Taille : **non**



Arbres



Yann Bailliet©

Flambé (*Iphiclides podalirius*)

Le magnolia, originaire du Japon et de Chine, est cultivé principalement pour sa floraison impressionnante, difficilement remplaçable. Néanmoins, poussant dans les mêmes conditions écologiques, le merisier peut lui être associé.

D'avril à mai, la floraison du merisier, qui apparaît avant les feuilles, n'a rien à lui envier. Les fleurs sont de vrais « aimants à abeilles », tandis que les fruits sont consommés par plus de 48 espèces d'oiseaux indigènes d'Europe centrale !

Dans les régions plus chaudes, on privilégiera le **cerisier de Sainte-Lucie** ou **Faux merisier** (*Prunus mahaleb*).



Océane Dolédec©

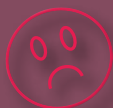
Azuré sur cerisier de Sainte-Lucie (*Prunus mahaleb*)



Jean Guérin©

Magnolia *Magnolia soulangeana*

Type de plante : **arbre**
 Hauteur : **4 à 6 m**
 Durée de vie : **vivace**
 Floraison : **avril à mai**
 Couleur de la fleur : **extérieur rose, intérieur blanc**
 Particularités : **floraison massive avant l'apparition des feuilles**



Exigence et soins de la plante
 Lumière : **mi-ombre à soleil**
 Sol : **riche et exposition protégée**
 Humidité : **moyennement humide**
 Arrosage : **aucun**
 Taille : **selon besoins**



Hélène Foglar©

Merisier *Prunus avium*

Type de plante : **arbuste à petit arbre**
 Hauteur : **2 à 6 m**
 Durée de vie : **vivace**
 Date de floraison : **avril à mai**
 Couleur des fleurs : **blanc**
 Particularités : **floraison avant l'apparition des feuilles ; fruits comestibles**



Exigence et soins de la plante
 Lumière : **mi-ombre à soleil**
 Sol : **profond**
 Humidité : **moyennement humide**
 Arrosage : **aucun**
 Taille : **non**



Arbres



Océane Dolédec ©

Fleur de tilleul

Depuis des temps immémoriaux, les places de villages ont accueilli des tilleuls. Des réunions et des proclamations ont eu lieu sous ces arbres remarquables ; ici on prolongeait avec plaisir un moment de rencontre. La modernisation des villages a fait disparaître presque totalement ces lieux conviviaux.

Le tilleul est pourtant parfaitement adapté aux allées et aux parcs, ou en tant qu'arbre solitaire dans un jardin.

L'odeur du tilleul en fleurs se dispersant dans le jardin marque l'arrivée de l'été. Le tilleul offre une ombre fraîche et des excellentes fleurs à tisane. A la différence du platane, le tilleul est considéré comme un « aimant à abeilles ». Son écorce fissurée favorise également tout un cortège de mousses à la différence de celle du platane.

Dans le sud de la Drôme, le tilleul, omniprésent, fournit une tisane réputée, le tilleul officinal des Baronnie.

Cependant, le platane a aussi un intérêt écologique ; en vieillissant, des cavités se creusent dans le tronc, pouvant abriter la faune et notamment des chauves-souris.



Océane Dolédec©

Platane

Platanus acerifolius, *P. hispanica* et *P. occidentalis*

Type de plante : **arbre**

Hauteur : **3 à 20 m selon la variété**

Durée de vie : **vivace**

Floraison : **mai**

Couleur de la fleur : **jaune/vert ou rouge**

Particularités : **rameau central souvent absent**



Exigence et soins de la plante

Lumière : **mi-ombre à soleil**

Sol : **pas d'exigences particulières**

Humidité : **sec à moyennement humide**

Arrosage : **modéré en cas de besoin**

Taille : **une fois par an selon besoins (novembre à mai)**



Océane Dolédec©

Tilleul à larges feuilles

Tilia platyphyllos

Type de plante : **arbuste à petit arbre**

Hauteur : **jusqu'à 20 m**

Durée de vie : **vivace**

Date de floraison : **juin à juillet**

Couleur des fleurs : **jaune à blanc**

Particularités : **variété à fleurs pour tisanes**



Exigence et soins de la plante

Lumière : **ombre à mi-ombre ; ne supporte pas de réverbération**

Sol : **pas d'exigences particulières**

Humidité : **moyennement humide**

Arrosage : **aucun**

Taille : **non**



Arbres



Thécla des nerpruns ou du prunellier
(*Satyrus spini*)

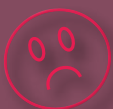
La floraison magnifique du prunellier le rend indispensable dans toute haie naturelle ou comme arbuste solitaire. Sa floraison précoce apporte aux insectes une source de nourriture importante à un moment de l'année où elle est encore rare. Ses fleurs sont butinées à la fois pour leur nectar et pour leur pollen par des hyménoptères (comme les andrènes, abeilles sauvages et solitaires), par des papillons ou par des diptères. Plus spécifiquement, le thécla du prunellier (*Satyrus pruni*) espèce de papillon liée aux fourrés de *prunus spinosa*, pourra être favorisé par un habitat ensoleillé mêlant prunelliers, fusains et ronces.

Les épines protègent les oiseaux contre les prédateurs comme les chats et leur offrent un lieu de nidification apprécié. Les petits passereaux de la famille des fringilles (verdiens, chardonnerets, linottes...) y installent volontiers leur nid.

Les baies du prunellier restent sur les branches une partie de l'hiver, offrant une nourriture aux oiseaux dans une période où la nourriture est plus rare.



Pommier du Japon
Malus floribunda × *Japanese*
flowering crabapple



Type de plante : **arbuste à petit arbre**
 Hauteur : **4 à 8 m**
 Durée de vie : **vivace**
 Floraison : **mars à avril**
 Couleur de la fleur : **rose**
 Particularités : **floraison précoce**

Exigence et soins de la plante

Lumière : **soleil**
 Sol : **pas d'exigences particulières**
 Humidité : **relativement sec**
 Arrosage : **aucun**
 Taille : **selon besoins**



Épine noire, prunellier
Prunus spinosa



Type de plante : **arbuste à petit arbre**
 Hauteur : **2 à 4 m**
 Durée de vie : **vivace**
 Date de floraison : **avril**
 Couleur des fleurs : **blanc**
 Particularités : **fleuri avant l'apparition des feuilles, épineux**

Exigence et soins de la plante

Lumière : **soleil**
 Sol : **pas d'exigences particulières**
 Humidité : **relativement sec**
 Arrosage : **selon besoin**
 Taille : **une fois par an selon besoins (novembre à mars)**



Arbres



Grosbec casse-noyaux
(*Coccothraustes coccothraustes*)

Les différentes espèces et variétés de pommiers avec leurs fleurs odorantes et fruits brillants sont appréciées, non seulement des oiseaux, papillons, abeilles et mammifères, mais nous offrent aussi des délicieux en-cas. Les vieux pommiers nouveaux sont considérés comme des éléments remarquables du paysage et nous entretenons souvent un grand lien affectif avec eux.

Comme pour la majorité des fruitiers, la floraison des pommiers est particulièrement spectaculaire, ils constituent donc un substitut précieux aux robiniers faux acacia qui ont colonisé les espaces naturels.

Les croqueurs de pommes sont un réseau national d'associations locales pour la préservation des variétés de pommes.

Trouver l'association locale la plus proche à l'adresse suivante :

<http://croqueurs-national.fr/associations-locales.html>



Océane Dolédec©

Robinier faux acacia *Robinia pseudoacacia*

Type de plante : **arbre**
Hauteur : **4 à 6 m**
Durée de vie : **vivace**
Floraison : **juin**
Couleur de la fleur : **blanc à jaune**
Particularités : **néophyte invasif, toxique (écorce, feuilles et graines)**



Exigence et soins de la plante

Lumière : **soleil à mi-ombre**
Sol : **bien drainé**
Humidité : **sec**
Arrosage : **aucun**
Taille : **selon besoins**



Océane Dolédec©

Pommier *Malus domestica*

Type de plante : **arbre**
Hauteur : **jusqu'à 8 m**
Durée de vie : **vivace**
Date de floraison : **mai**
Couleur des fleurs : **blanc rosé**
Particularités : **fruits comestibles**



Exigence et soins de la plante

Lumière : **mi-ombre à soleil**
Sol : **pas d'exigences particulières**
Humidité : **moyennement humide à relativement sec**
Arrosage : **modérément en cas de besoins**
Taille : **non**



Arbres



Jean-Pierre Dordain©

Fauvette grisette (*Sylvia communis*)

Le cornouiller mâle a une croissance plutôt lente et sa hauteur ne dépasse généralement pas 5 mètres. Il est donc adapté aux petits espaces. Dans les endroits ensoleillés ou partiellement ombragés, il est approprié comme arbuste solitaire ou dans une haie naturelle.

Au même titre que les saules, le nectar et le pollen de ses fleurs délicates et précoces offrent leur première nourriture aux abeilles domestiques et sauvages ainsi qu'à certaines espèces de coléoptères. Les baies, quant à elles, sont consommées par un grand nombre d'espèces d'oiseaux et de petits mammifères. Les gourmets apprécieront la confiture rouge foncée et acidulée réalisée avec les baies de cornouiller mâle.

Une autre particularité importante : le cornouiller mâle n'est attaqué par aucun ravageur.

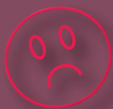
L'**alisier blanc** (*Sorbus aria*) pourrait également remplacer le sumac car il pousse sur des sols secs généralement calcaires, en lisière de forêt principalement. Ses fleurs sont abondamment butinées et nombre d'oiseaux apprécient ses baies.



Océane Dolédec©

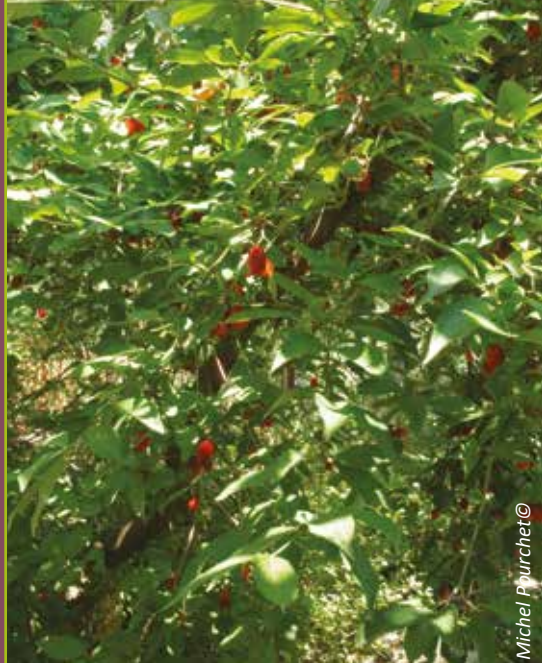
Sumac *Rhus typhina*

Type de plante : **arbre**
 Hauteur : **4 à 6 m**
 Durée de vie : **vivace**
 Floraison : **mai à juin**
 Couleur de la fleur : **verdâtre**
 Particularités : **aucune**



Exigence et soins de la plante

Lumière : **soleil**
 Sol : **perméable**
 Humidité : **sec**
 Arrosage : **aucun**
 Taille : **non**



Michel Paurchet©

Cornouiller mâle *Cornus mas*

Type de plante : **arbuste à arbre**
 Hauteur : **4 à 5 m**
 Durée de vie : **vivace**
 Date de floraison : **mars**
 Couleur des fleurs : **jaune**
 Particularités : **fruits comestibles**



Exigence et soins de la plante

Lumière : **soleil à mi-ombre**
 Sol : **pas d'exigences particulières**
 Humidité : **sec**
 Arrosage : **aucun**
 Taille : **non, sauf en cas d'utilisation dans une haie de jardin**



Arbres



Jean-Pierre Dordain ©

Merle noir (Turdus merula)

Comme les cyprès ou les thuyas, l'if est un résineux toujours vert. Lui aussi est hautement toxique. Pourquoi faudrait-il remplacer les thuyas par des ifs et éviter toute plantation de thuya lorsque qu'on planifie un jardin et surtout une haie ? C'est très simple, notre if produit, après pollinisation par les abeilles sauvages, des fruits appelés arilles très appréciés des oiseaux et des petits mammifères. Les thuyas et les cyprès, en revanche, ne produisent aucun fruit comestible. La croissance très dense des haies de thuyas n'offre pas un habitat approprié pour la faune sauvage.

Par contre, l'if pousse très lentement, ce qui signifie un peu de patience au début mais moins d'entretien plus tard.



Océane Dolédec©

Thuyas

Thuja occidentalis et *Thuja orientalis* /
Platyclusus orientalis

Type de plante : **arbuste à arbre, résineux**

Hauteur : **0,8 à 10 m** selon l'espèce

Durée de vie : **vivace**

Floraison : **avril**

Couleur de la fleur : **fleuri en petits cônes**

Particularités : **toujours vert, toxique**

Exigence et soins de la plante

Lumière : **mi-ombre à soleil**

Sol : **pas d'exigences particulières**

Humidité : **moyennement humide**

Arrosage : **en période de sécheresse uniquement**

Taille : **régulièrement, supporte bien la taille**



Jean Guérin©

If

Taxus baccata

Type de plante : **arbuste à arbre, résineux**

Hauteur : **5 à 8 m mais peut aller jusqu'à 20 m**

Durée de vie : **vivace**

Date de floraison : **mars à avril**

Couleur des fleurs : **blanchâtre, insignifiant**

Particularités : **toujours vert, dioïque, toxique**

Exigence et soins de la plante

Lumière : **ombre à mi-ombre**

Sol : **riche en calcaire**

Humidité : **humide à moyennement humide**

Arrosage : **non**

Taille : **selon besoins, supporte bien la taille**





Arbustes



Jean-Pierre Dordain©

Fauvette à tête noire (*Sylvia atricapilla*)

Le cornouiller sanguin peut être planté seul ou en groupe ; il est très indiqué pour les haies naturelles.

Par rapport à l'althéa, le cornouiller sanguin fleurit certes un peu plus tôt et la couleur de ses fleurs est différente, mais ses exigences écologiques proches en font une espèce de substitution idéale de ce dernier. L'arbuste porte des fruits d'août à septembre. Ses fruits noirs à maturité ont la taille d'un petit pois. Cuits, ils peuvent être utilisés en confiture, crus, ils ne sont pas comestibles pour les humains, mais ils sont consommés par les oiseaux et certains mammifères. Ses grandes inflorescences ombelliformes attirent d'innombrables papillons, abeilles et syrphes en mai-juin.



Althéa *Hibiscus syriacus*



Type de plante : **arbuste**
Hauteur : **jusqu'à 2 m**
Durée de vie : **vivace**
Date de floraison : **juillet à septembre**
Couleur des fleurs : **blanc, rose, rouge ou violet**
Particularités : **floraison estivale tardive**

Exigence et soins de la plante
Lumière : **soleil**
Sol : **riche**
Humidité : **moyennement humide**
Arrosage : **selon besoins**
Taille : **rare**



Cornouiller sanguin *Cornus sanguinea*



Type de plante : **arbuste**
Hauteur : **2 à 4 m**
Durée de vie : **vivace**
Date de floraison : **mai à juin**
Couleur des fleurs : **blanc**
Particularités : **bois rouge décoratif en hiver**

Exigence et soins de la plante
Lumière : **mi-ombre à soleil**
Sol : **pas d'exigences particulières à relativement sec**
Humidité : **moyennement humide**
Arrosage : **seulement en période de sécheresse**
Taille : **une fois par an selon besoins (novembre à mars)**



Arbustes



Jean-Pierre Dordain©

Abeille butinant les chatons de saules

Le saule marsault est rarement présent dans les jardins. D'un point de vue écologique, il est pourtant extrêmement précieux. Sous nos latitudes cet arbre est une source de nourriture pour plus de 160 espèces de papillons (principalement pour les chenilles) et pour plus de 150 autres espèces d'insectes. Avec le noisetier et le cornouiller mâle, c'est l'une des rares plantes à fleurs à assurer la survie des abeilles sauvages et domestiques au printemps. Les branches avec des chatons sont souvent cueillies pour des bouquets décoratifs lors des promenades de printemps. Il est possible de l'implanter dans une haie naturelle, au bord des chemins ou dans toute friche ou remblais. En raison de sa tolérance à l'humidité, le saule marsault peut être planté à proximité des berges ou des mares ; dans ce dernier cas il vaut cependant mieux ne pas le planter trop près à cause de la chute des feuilles à l'automne.



Jean Guérin©

Bambous

Fargesia, Phyllostachys, Pseudosasa et Sasa



Type de plante : **port d'arbuste mais appartient, du point de vue botanique, aux graminées**

Hauteur : **0,5 à 9 m selon les variétés**

Durée de vie : **vivace**

Date de floraison : **tous les 12 à 50 ans**

Particularités : **toujours vert ; croissance vigoureuse**

Exigence et soins de la plante

Lumière : **soleil à mi-ombre**

Sol : **pas d'exigences particulières**

Humidité : **moyennement humide**

Arrosage : **modéré en cas de besoin**

Taille : **selon besoin**



Jean Guérin©

Saule marsault

Salix caprea

Type de plante : **gros arbuste à arbre**

Hauteur : **2 à 10 m**

Durée de vie : **vivace**

Date de floraison : **mars à mai**

Couleur des fleurs : **chatons blancs à jaune**

Particularités : **floraison avant l'apparition des feuilles**



Exigence et soins de la plante

Lumière : **mi-ombre à soleil**

Sol : **neutre à légèrement acide**

Humidité : **moyennement humide à humide**

Arrosage : **aucun**

Taille : **non**



Arbustes



Michel Pourchet©

Fruits de l'épine-vinette

Le genre *Berberis* comprend de nombreuses espèces et variétés. Seule l'épine-vinette (*B. vulgaris*) est une espèce indigène du sud, de l'ouest et du centre de l'Europe. Toutes les autres espèces sont importées. Les abeilles sauvages, les papillons, les oiseaux et les petits mammifères l'utilisent souvent comme source de nourriture, comme lieu de nidification et comme habitat des espèces avec lesquelles elles ont co-évolué pendant de longues périodes. Ainsi, les baies de l'épine-vinette du Thunberg (*B. thunbergii*), espèce horticole, sont consommées seulement par 7 espèces d'oiseaux. Les fruits de l'épine-vinette indigène (*B. vulgaris*), en revanche, sont consommés par 19 espèces d'oiseaux d'Europe centrale.



Berberis

Berberis (variétés horticoles)



Type de plante : **arbuste**
Hauteur : **0,8 à 2 m selon les variétés**
Durée de vie : **vivace**
Date de floraison : **mai**
Couleur des fleurs : **jaune**
Particularités : **épineux, feuillage persistant**

Exigence et soins de la plante

Lumière : **mi-ombre**
Sol : **pas d'exigences particulières**
Humidité : **sec**
Arrosage : **aucun**
Taille : **régulièrement, supporte bien la taille**



Épine-vinette

Berberis vulgaris



Type de plante : **arbuste**
Hauteur : **jusqu'à 2 m**
Durée de vie : **vivace**
Date de floraison : **mai à juin**
Couleur des fleurs : **jaune**
Particularités : **épineux**

Exigence et soins de la plante

Lumière : **mi-ombre**
Sol : **pas d'exigences particulières**
Humidité : **relativement sec**
Arrosage : **aucun**
Taille : **régulièrement, supporte bien la taille**



Arbustes



Laineuse du prunellier (*Eriogasteria catax*)

L'aubépine épineuse est un arbuste de substitution idéal pour les endroits ensoleillés et chauds. Il est extrêmement précieux pour la faune : plus de 30 espèces d'oiseaux, plus de 90 espèces de papillons d'Europe centrale et au moins 80 autres espèces d'insectes tels que des coléoptères, des punaises et des tenthrèdes peuvent utiliser cet arbuste florifère et à riche production de baies ! Les baies du buisson ardent ne sont, par comparaison, consommées que par 4 espèces.

Les épines protègent les oiseaux contre les prédateurs et leur offrent un lieu de nidification. Cette espèce est particulièrement adaptée pour les haies naturelles, mais elle peut également être plantée en solitaire.

Cependant, tout comme le buisson ardent, hôte intermédiaire, l'aubépine commune est sensible au feu bactérien.

Pour cette raison, la plantation ou le semis d'aubépine est interdit. Seule la plantation d'aubépine greffée est autorisée.

L'**aubépine à un style** (*Crataegus monogyna*) est également très fréquente en France et tout aussi attirante pour la faune. On la préférera dans les situations plus sèches.



Jean Guérin©

Buisson ardent *Pyracantha (toutes les variétés)*

Type de plante : **arbuste**

Hauteur : **1 à 3 m**

Durée de vie : **vivace**

Date de floraison : **mai à juin**

Couleur des fleurs : **blanc**

Particularités : **feuillage persistant, épineux, sensible au feu bactérien**



Exigence et soins de la plante

Lumière : **soleil**

Sol : **pas d'exigences particulières**

Humidité : **sec à moyennement humide**

Arrosage : **aucun**

Taille : **selon besoin, généralement une fois par an**



Jean Guérin©

Aubépine épineuse *Crataegus laevigata*

Type de plante : **arbuste**

Hauteur : **jusqu'à 4 m**

Durée de vie : **vivace**

Date de floraison : **mai**

Couleur des fleurs : **blanc**

Particularités : **épineux, très florifère, nombreuses baies à l'automne**



Exigence et soins de la plante

Lumière : **soleil à mi-ombre**

Sol : **neutre à légèrement acide**

Humidité : **moyennement humide à relativement sec**

Arrosage : **seulement en période de sécheresse**

Taille : **une fois par an selon les besoins (novembre à mars)**



Arbustes



Jean-Pierre Dordain ©

Grosbec casse-noyaux
(*Coccothraustes coccothraustes*)

On a du mal à le croire mais les « baies » (en réalité des cônes à l'apparence de baies) de genévrier commun (*Juniperus communis*) sont consommées par au moins 43 espèces d'oiseaux indigènes d'Europe centrale ! Par comparaison, le genévrier de Virginie (*J. virginiana*) ne nourrit que 8 espèces d'oiseaux et le genévrier de Chine (*J. chinensis*) seulement une. Le choix de l'espèce de genévrier est donc déterminant. Les cèdres, les cyprès et les faux cyprès ne produisent pas de fruits mais des cônes. Seules les graines de ces cônes peuvent être consommées par certaines espèces d'oiseaux mais leur faible digestibilité rend leur valeur nutritive peu intéressante.

Le genévrier est particulièrement adapté aux sols plus perméables en conditions sèches, comme par exemple en plante ornementale dans une rocaille. Son utilité pour des haies denses est limitée mais il peut très bien être utilisé en haies peu compactes. Si les conditions écologiques le permettent, l'if est également une bonne espèce de remplacement.

Dans le sud, le **genévrier cade** (*J. oxycedrus*), qui affectionne les terrains secs et caillouteux, sera à privilégier.



Odéane Dolédec ©

Cèdres, cyprès et faux-cyprès *Cedrus, Cupressus et Chamaecyparis* (toutes variétés)

Type de plante : **arbuste ou arbre, résineux**
Hauteur : **1,5 à 50 m selon l'espèce**
Durée de vie : **vivace**
Date de floraison : **printemps à été**
Couleur des fleurs : **fleurs en cônes**
Particularités : **toujours vert**

Exigence et soins de la plante

Lumière : **soleil**
Sol : **pas d'exigences particulières**
Humidité : **sec**
Arrosage : **aucun**
Taille : **aucune, sauf si utilisation en haie**



Théo Ruhl ©

Genévrier commun *Juniperus communis* (forme non horticole)

Type de plante : **arbuste résineux**
Hauteur : **jusqu'à 4 m**
Durée de vie : **vivace**
Date de floraison : **avril à mai**
Couleur des fleurs : **fleurs en cônes**
Particularités : **toujours vert, dioïque, feuilles épineuses**



Exigence et soins de la plante

Lumière : **soleil**
Sol : **perméable, sableux à caillouteux, légèrement acide**
Humidité : **sec**
Arrosage : **aucun**
Taille : **aucune, sauf si utilisation en haie**



Arbustes



Grégory Guicherd©

Sylvain azuré (*Limenitis reducta*)

Principalement le chèvrefeuille des haies (*L. xylosteum*), mais aussi le chèvrefeuille noir (*L. nigra*) et le chèvrefeuille bleu (*L. coerulea*) sont, en raison de leurs exigences écologiques, de bons substituts du corète du Japon. Ils peuvent être plantés comme arbustes solitaires ou bien en groupes. Dans les haies naturelles, ils doivent être placés uniquement sur les bordures. Ce sont surtout les baies qui sont utiles à la faune indigène : ainsi 8 espèces d'oiseaux consomment celles du chèvrefeuille rouge, 14 espèces celles du chèvrefeuille bleu et 10 celles du noir. Les fleurs du chèvrefeuille sont pollinisées principalement par des hyménoptères tels que les bourdons. Les jardinerie proposent souvent le chèvrefeuille de Tartarie (*L. tatarica*), de moindre valeur pour les oiseaux.



Océane Dolédec©

Corète du Japon *Kerria japonica*

Type de plante : **arbuste**
Hauteur : **1 à 1,5 m**
Durée de vie : **vivace**
Date de floraison : **avril à mai**
Couleur des fleurs : **jaune**
Particularités : **se propage par drageons, floraison abondante**



Exigence et soins de la plante
Lumière : **soleil à mi-ombre**
Sol : **pas d'exigences particulières**
Humidité : **moyennement humide**
Arrosage : **modéré, selon besoins**
Taille : **rare**



Michel Pourchet©

Chèvrefeuille des haies, camérisier *Lonicera xylosteum*

Type de plante : **arbuste**
Hauteur : **jusqu'à 2 m**
Durée de vie : **vivace**
Date de floraison : **avril à mai**
Couleur des fleurs : **blanc**
Particularités : **toxique**



Exigence et soins de la plante
Lumière : **mi-ombre**
Sol : **pas d'exigences particulières**
Humidité : **moyennement humide**
Arrosage : **aucun**
Taille : **une fois par an selon besoins (novembre à mars)**



Arbustes



Jean-Pierre Dordain©

Linottes mélodieuses (*Linaria cannabina*)

La floraison printanière de l'amélanchier est exceptionnelle et ses fleurs sont activement visitées par toutes sortes d'insectes. Il prend à l'automne une jolie coloration contrastant avec ses fruits foncés. Ces derniers sont d'ailleurs comestibles et attirent les oiseaux. Cette espèce thermophile est naturellement présente sur les coteaux secs de Rhône-Alpes.

Les cotoneasters, bien qu'étant appréciés des abeilles lors de la floraison et par certains oiseaux pour leurs baies, sont à éviter en raison de leur grande sensibilité au feu bactérien.

Ces arbustes exotiques étaient très à la mode à une certaine époque dans les jardins. On les trouve encore actuellement sous forme de couvre-sols homogènes peu compatibles avec un vrai jardin vivant.

Remarque : En France, la lutte contre le feu bactérien est obligatoire en tout temps et en tout lieu (arrêté du 31 juillet 2000). Chez nos voisins suisses, les nouvelles plantations de Cotoneasters sont maintenant interdites.



Océane Dolédec©

Cotoneasters

Cotoneaster franchetii / *C. horizontalis* et autres cotoneasters exotiques

Type de plante : **arbuste**

Hauteur : **0,5 à 1 m selon l'espèce**

Durée de vie : **vivace**

Date de floraison : **mai**

Couleur des fleurs : **rouge à blanc**

Particularités : **sensible au feu bactérien, baies toxiques**



Exigence et soins de la plante

Lumière : **soleil**

Sol : **pas d'exigences particulières**

Humidité : **sec**

Arrosage : **aucun**

Taille : **non, sauf rabattement selon besoins**



Jean Guérin©

Amélanchier *Amelanchier ovalis*

Type de plante : **arbuste**

Hauteur : **2 à 4 m**

Durée de vie : **vivace**

Date de floraison : **avril à mai**

Couleur des fleurs : **blanc**

Particularités : **fruits comestibles**



Exigence et soins de la plante

Lumière : **soleil**

Sol : **ordinaire**

Humidité : **sec**

Arrosage : **aucun**

Taille : **non, sauf rabattement selon besoins**



Arbustes



Grégory Guicherd©

Chrysalide de citron (*Gonopteryx rhamni*)

Le nerprun purgatif a un port plutôt étalé ; il est adapté aux endroits ombragés et humides, en particulier dans des haies naturelles. Ses fleurs et ses fruits sont appréciés des oiseaux, des mammifères, des papillons, des abeilles et autres insectes. Certaines espèces de papillons (et leurs chenilles) sont inféodées au nerprun comme les citrons (genre *Gonopteryx*). Les épines offrent aux oiseaux une protection contre les prédateurs.

Les fleurs de *Diervilla*, elles, sont également visitées par les insectes, mais leur feuillage coriace et pauvre en sève n'offre aucune nourriture aux espèces indigènes. Les très rares fruits que produit le *Diervilla* ne sont consommés par presque aucun oiseau ou mammifère.

Dans les zones plus sèches, le **nerprun alaterne** (*Rhamnus alaternus*) sera plus adapté. C'est la plante hôte du citron de Provence (*Gonopteryx cleopatra*).



Océane-Dolédéc©

Diervilla *Diervilla splendens*



Type de plante : **arbuste**
Hauteur : **1 m**
Durée de vie : **vivace**
Date de floraison : **juin à août**
Couleur des fleurs : **jaune**
Particularités : **aucune**

Exigence et soins de la plante
Lumière : **soleil à mi-ombre**
Sol : **pas d'exigences particulières**
Humidité : **sec à moyennement humide**
Arrosage : **modéré, selon besoins**
Taille : **généralement une fois par an**



Wikimédia, Xemenendura©

Nerprun purgatif *Rhamnus cathartica*



Type de plante : **arbuste**
Hauteur : **jusqu'à 3 m**
Durée de vie : **vivace**
Date de floraison : **mai à juin**
Couleur des fleurs : **vert, insignifiant**
Particularités : **épineux, toxique**

Exigence et soins de la plante
Lumière : **mi-ombre**
Sol : **pas d'exigences particulières**
Humidité : **moyennement humide**
Arrosage : **aucun**
Taille : **une fois par an selon besoins (novembre à mars)**



Arbustes



Jean-Pierre Dordain©

Thécla du bouleau (*Thaëcla betulæ*)

Le forsythia nous enchante avec ses fleurs jaunes au printemps et c'est pourquoi il est si courant de nos jours. Cependant, dans les endroits un peu humides, le sureau noir est une bonne espèce de substitution du forsythia. Ses inflorescences très parfumées et fournies servent de « pâturages à abeilles ». Les baies de sureau sont, avec celles du sorbier des oiseleurs, les fruits le plus consommés : sous nos latitudes pas moins de 62 espèces d'oiseaux s'en nourrissent ! Les emplacements les plus appropriés pour le sureau sont des endroits plutôt humides dans des haies naturelles.

Les sureaux sont traditionnellement présents aux abords des vieilles maisons et les légendes de différents pays parlent de la protection qu'ils confèrent aux lieux.

Le **cornouiller mâle** (*Cornus mas*) possède aussi une floraison jaune en fin d'hiver et pourrait également remplacer le forsythia. En dépit de sa popularité, l'évaluation écologique du forsythia est plutôt négative : les fleurs de la plupart des variétés sont ignorées par les insectes et aucune espèce d'oiseau indigène en Europe centrale ne peut utiliser cet arbuste comme source de nourriture. Les oiseaux n'utilisent les forsythias que pour se poser.



Océane Dolédec©

Forsythia *Forsythia intermedia*



Type de plante : **arbuste**
Hauteur : **jusqu'à 3 m**
Durée de vie : **vivace**
Date de floraison : **mars à avril**
Couleur des fleurs : **jaune**
Particularités : **les fleurs apparaissent avant le feuillage**

Exigence et soins de la plante
Lumière : **soleil à mi-ombre**
Sol : **pas d'exigences particulières**
Humidité : **relativement sec à moyennement humide**
Arrosage : **seulement en période de sécheresse**
Taille : **selon besoins, supporte bien la taille**



Jean Guérin©

Sureau noir *Sambucus nigra*



Type de plante : **arbuste**
Hauteur : **4 à 6 m**
Durée de vie : **vivace**
Date de floraison : **mai à juin**
Couleur des fleurs : **blanc**
Particularités : **vigoureux, baies comestibles**

Exigence et soins de la plante
Lumière : **mi-ombre**
Sol : **frais, légèrement acide**
Humidité : **moyennement humide**
Arrosage : **modéré en situation chaude**
Taille : **une fois par an pour conserver la forme buissonnante**



Arbustes



Rouge-gorge familier (Erythacus rubecula)

Le groseillier à fleurs est apprécié pour sa magnifique floraison mais ses fruits sont insignifiants pour la faune. Le groseillier rouge a lui d'autres atouts. Tout comme le groseillier à maquereau, il est apprécié par les oiseaux pour ses baies.

Les groseilliers rouges, noirs ou blancs peuvent être plantés de manière isolée en situation fraîche. Ils offrent un port intéressant et leur aspect esthétique, lorsqu'ils se couvrent de baies, vaut largement la floraison de leur cousin exotique. Sans parler des délicieuses confitures qu'ils permettent de réaliser.



Wikimédia, Patrice 78500©

Groseiller à fleurs *Ribes sanguineum*



Type de plante : **arbuste**
 Hauteur : **jusqu'à 3 m**
 Durée de vie : **vivace**
 Date de floraison : **mars-avril**
 Couleur des fleurs : **rose, blanc ou rouge**
 Particularités : **fruits non comestibles pour l'homme**

Exigence et soins de la plante

Lumière : **soleil à mi-ombre**
 Sol : **riche, drainé**
 Humidité : **moyennement humide**
 Arrosage : **seulement en période de sécheresse**
 Taille : **selon besoins, supporte bien la taille**



Hélène Foglar©

Groseiller rouge *Ribes rubrum*



Type de plante : **arbuste**
 Hauteur : **1.5 m**
 Durée de vie : **vivace**
 Date de floraison : **mars à avril**
 Couleur des fleurs : **jaune-vert**
 Particularités : **baies comestibles**

Exigence et soins de la plante

Lumière : **soleil à mi-ombre**
 Sol : **riche, drainé**
 Humidité : **moyennement humide**
 Arrosage : **non**
 Taille : **selon besoins**



Arbustes



Hélène Foglar©

Fleur de buis

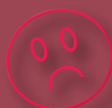
Le buis est un des rares arbustes à feuilles persistantes de nos latitudes. Il est un incontournable des «jardins à la française» et constitue ainsi une bonne alternative aux espèces exotiques. Si sa floraison n'est pas spectaculaire pour nos yeux, elle parfume intensivement les soirées printanières et offre du nectar aux insectes dès le mois de mars.

En revanche, les baies du laurier-cerise, hautement toxiques (notamment pour l'homme), ne sont consommées que par 3 espèces d'oiseaux indigènes. De plus, le laurier-cerise attire l'otiorhynque, un des ravageurs les plus problématiques des jardins.

Mais attention, il existe de nombreux cultivars du buis et il sera difficile à cultiver dans une partie de la région, notamment dans les vallées alpines froides, où il n'est pas adapté aux conditions écologiques.



Laurier-cerise *Prunus laurocerasus*



Type de plante : **arbuste**
 Hauteur : **1 à 3 m selon la variété**
 Durée de vie : **vivace**
 Date de floraison : **mai, éventuellement septembre**
 Couleur des fleurs : **blanc**
 Particularités : **feuilles persistantes, espèce invasive, toxique**

Exigence et soins de la plante
 Lumière : **ombre à mi-ombre**
 Sol : **humique**
 Humidité : **moyennement humide**
 Arrosage : **modéré selon besoin**
 Taille : **selon besoins, supporte bien la taille**



Buis *Buxus sempervirens*



Type de plante : **arbuste**
 Hauteur : **0.5 à 3 m selon la variété**
 Durée de vie : **vivace**
 Date de floraison : **mars à mai**
 Couleur des fleurs : **jaunes, insignifiantes**
 Particularités : **toujours vert, toxique**

Exigence et soins de la plante
 Lumière : **ombre à soleil**
 Sol : **perméable et riche en nutriments**
 Humidité : **moyennement humide**
 Arrosage : **modéré en cas de besoins**
 Taille : **régulière si besoins, très bonne tolérance à la taille**



Arbustes



Jean-Pierre Dordain ©

Mésange noire (Parus ater)

Le houx, en raison de son caractère dioïque (pieds mâles et pieds femelles distincts) ne devrait être planté qu'en groupe pour assurer la pollinisation et avec elle le développement des fruits. Pour la réalisation de haies naturelles, le houx est adapté aux endroits relativement humides et ombragés. Les fleurs de houx offrent du nectar aux papillons et du pollen aux abeilles sauvages.

Attention, ne plantez que la forme sauvage indigène. Ses fruits sont consommés en hiver par 12 espèces d'oiseaux. Par comparaison, le houx verticillé (*I. verticilata*), espèce horticole proche, attire seulement 5 espèces d'oiseaux.



Océane Doléac©

Mahonia

Mahonia aquifolium et *M. bealei*

Type de plante : **arbuste**

Hauteur : **jusqu'à 1,5 m**

Durée de vie : **vivace**

Date de floraison : **avril à mai** ou **février à avril**
selon la variété

Couleur des fleurs : **jaune**

Particularités : **feuilles persistantes, espèce**
invasive, toxique

Exigence et soins de la plante

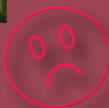
Lumière : **ombre à soleil**

Sol : **humique**

Humidité : **humide à sec**

Arrosage : **modéré selon besoin**

Taille : **selon besoins, supporte bien la taille**



Jean-Pierre Dordain©

Houx

Ilex aquifolium

Type de plante : **arbuste ou petit arbre**

Hauteur : **jusqu'à 6 m**

Durée de vie : **vivace**

Date de floraison : **mai**

Couleur des fleurs : **blanc**

Particularités : **feuilles persistantes, dioïque,**
toxique



Exigence et soins de la plante

Lumière : **mi-ombre**

Sol : **frais, perméable, légèrement acide**

Humidité : **moyennement humide**

Arrosage : **modéré en cas de besoin**

Taille : **selon besoins, supporte bien la taille**



Arbustes



Guillaume Pluchon ©

Écureuil (Sciurus vulgaris)

Notre noisetier local fleuri en février ou mars avant la venue des feuilles. Il offre une importante source de pollen pour les abeilles sauvages et domestiques au début du printemps. Une grande variété d'insectes se nourrit de ses feuilles, de ses fruits ou de sa sève. Certaines espèces sont même exclusivement inféodées à cet arbuste.

Il est peu exigeant et idéal pour des haies naturelles. Il est également possible de le cultiver en tant qu'arbuste solitaire et il ravira les jardiniers avec ses délicieuses noisettes. A l'âge de 6 ans environ, le noisetier porte ses premiers fruits.



Océane Dolédec©

Noisetier pourpre *Corylus maxima* «Purpurea»



Type de plante : **arbuste**

Hauteur : **jusqu'à 5 m**

Durée de vie : **vivace**

Floraison : **février à avril**

Couleur de la fleur : **chatons rouges**

Particularité : **aucune**

Exigence et soins de la plante

Lumière : **soleil à mi-ombre**

Sol : **pas d'exigences particulières**

Humidité : **sec à moyennement humide**

Arrosage : **non**

Taille : **selon besoins, généralement une fois par an**



Jean Guérin©

Noisetier, coudrier *Corylus avellana*



Type de plante : **arbuste**

Hauteur : **4 à 5 m**

Durée de vie : **vivace**

Date de floraison : **février à avril**

Couleur des fleurs : **chatons jaunes/verts**

Particularités : **fruits comestibles**

Exigence et soins de la plante

Lumière : **soleil à mi-ombre**

Sol : **pas d'exigences particulières**

Humidité : **moyennement humide**

Arrosage : **non**

Taille : **une fois par an selon besoins (novembre à mars)**



Arbustes



Jean-Pierre Dordain©

Bouvreuil pivoine (*Pyrrhula pyrrhula*)

Le troène est probablement l'une des plantes les plus polyvalentes dans nos jardins. Avec ses feuilles qui passent souvent l'hiver et qui ne tombent qu'au printemps, il est le substitut idéal des arbustes exotiques à feuilles persistantes. Il est adapté autant pour les haies semi-naturelles que comme écran visuel en tant qu'arbuste solitaire. En raison de la bonne capacité à supporter les tailles, il est également utilisable en haie basse.

L'intense parfum de sa floraison valorise la haie. D'innombrables espèces d'insectes utilisent le nectar et le pollen des fleurs. La pollinisation qui en résulte conduit à l'apparition, à la fin de l'été et à l'automne, de baies noires décoratives qui persistent tout l'hiver et offrent ainsi une ressource alimentaire aux oiseaux.

Remarque: la plante est cataloguée comme légèrement toxique.



Osmanthe *Osmanthus sp*



Type de plante : **arbuste**
Hauteur : **2 à 3 m**
Durée de vie : **vivace**
Date de floraison : **mars à avril**
Couleur des fleurs : **blanc**
Particularités : **feuilles persistantes, espèce invasive, toxique**

Exigence et soins de la plante

Lumière : **ombre à soleil**
Sol : **ordinaire**
Humidité : **moyennement humide**
Arrosage : **modéré selon besoin**
Taille : **selon besoins, supporte bien la taille**



Troène *Ligustrum vulgare*



Type de plante : **arbuste**
Hauteur : **jusqu'à 4 m**
Durée de vie : **vivace**
Date de floraison : **mai à juillet**
Couleur des fleurs : **blanc**
Particularités : **feuilles semi-persistantes, généralement pendant l'hiver ; toxique**

Exigence et soins de la plante

Lumière : **ombre à soleil**
Sol : **pas d'exigences particulières**
Humidité : **moyennement humide**
Arrosage : **modéré en cas de besoin**
Taille : **une fois par an selon besoins (novembre à mars) ; supporte bien la taille**



Arbustes



Jean-Pierre Dordain©

Mésange bleue (*Cyanistes caeruleus*)

Grâce à ses belles couleurs d'automne, à la forme inhabituelle de ses fruits rouges et ses branches angulaires, le fusain est souvent planté comme plante ornementale dans les jardins et les parcs.

Ses nombreux fruits persistants sont appréciés des oiseaux en hiver. Plusieurs espèces d'insectes utilisent les feuilles et le bois comme source de nourriture.

Le fusain est planté préférentiellement en petits groupes ou par-ci par-là dans les haies naturelles. La plante est résistante au vent et au gel et elle supporte des tailles modérées.



Océane Dolédec©

Photinia Red Robin

Photinia x fraserii

Type de plante : **arbuste**

Hauteur : **1 à 3 m**

Durée de vie : **vivace**

Date de floraison : **avril à mai**

Couleur des fleurs : **blanc**

Particularités : **feuillage rouge persistant**



Exigence et soins de la plante

Lumière : **mi-ombre à soleil**

Sol : **pas d'exigences particulières**

Humidité : **moyennement humide**

Arrosage : **important en période chaude**

Taille : **au moins deux fois par an (après la floraison de printemps et après la pousse d'automne)**



Hélène Fayard©

Fusain d'Europe

Euonymus europaea

Type de plante : **arbuste**

Hauteur : **2 à 4 m**

Durée de vie : **vivace**

Date de floraison : **juin à juillet**

Couleur des fleurs : **vert clair**

Particularités : **fructification généreuse et persistante, toxique**



Exigence et soins de la plante

Lumière : **mi-ombre à soleil**

Sol : **pas d'exigences particulières**

Humidité : **moyennement humide**

Arrosage : **aucun**

Taille : **une fois par an selon besoins (novembre à mars)**



Arbustes



Hélène Foglar ©

Syrphe (genre *Scaeva*)

Les roses sont très populaires en raison de leur floraison magnifique et de leur parfum. Dans une très grande majorité des cas, il s'agit de variétés hybrides, dites polyantha. Ces variétés se distinguent par leurs fleurs complexes aux très nombreux pétales.

Les espèces sauvages ou horticoles à fleurs simples nous offrent une digne alternative. Leurs fleurs fournissent aux insectes du nectar et du pollen puisqu'elles sont fertiles contrairement à la plupart des espèces horticoles. La production de fruit est également préservée. Par ailleurs, les rosiers sauvages ou les variétés proches sont également moins sensibles aux parasites et maladies et nécessitent beaucoup moins de soins.



Océane Dolédec©

Rosiers horticoles *Rosa (espèces avec fleurs multi-pétales)*

Type de plante : **arbuste**
 Hauteur : **en général 60 à 80 cm**
 Durée de vie : **vivace**
 Date de floraison : **juin à octobre**
 Couleur des fleurs : **blanc, rose, rouge ou jaune**
 Particularités : **épineux**

Exigence et soins de la plante

Lumière : **soleil**
 Sol : **frais et profond**
 Humidité : **moyennement humide**
 Arrosage : **réguliers mais pas d'eau stagnante**
 Taille : **au moins une fois par an**



Hélène Foglar©

Rosiers (espèces horticoles à fleurs simples) *Rosa sp*

Type de plante : **arbuste**
 Hauteur : **0,4 à 4 m selon l'espèce**
 Durée de vie : **vivace**
 Date de floraison : **juin à juillet**
 Couleur des fleurs : **blanc ou rose selon l'espèce**
 Particularités : **épineux, fruits décoratifs**



Exigence et soins de la plante

Lumière : **soleil à mi-ombre**
 Sol : **frais, profond et légèrement acide**
 Humidité : **moyennement humide**
 Arrosage : **aucun**
 Taille : **chaque printemps**



Arbustes



Abeille domestique

Les spirées en fleurs sont visitées par de nombreux insectes. D'un point de vue écologique, ces arbustes, ainsi que d'autres espèces exotiques, ne sont donc pas forcément à éviter. Cependant, si on les observe dans leur globalité, les plantes indigènes s'en sortent toujours mieux. Prenons, par exemple, nos rosiers locaux : non seulement ils possèdent de nombreuses fleurs colorées, mais en plus, leurs fruits et leurs feuilles sont utiles à d'autres espèces.

Les rosiers sauvages ont des formes et des hauteurs variées et sont ainsi idéales comme plantes de substitution : *Rosa arvensis* peut remplacer les spirées basses et *Rosa glauca* des espèces plus hautes. L'utilisation de l'églantier (*R. canina*) est tout à fait indiquée pour les versants ensoleillés, par contre, il existe de nombreuses espèces de rosiers sauvages et il est parfois difficile de connaître la provenance des plants du commerce. En zone méditerranéenne, l'**églantier sempervirent** (*R. sempervirens*) pourra également être utilisé.



Jean Guérin©

Spirées horticoles *Spiraea cinerea* et *S. japonica*



Type de plante : **arbuste**
 Hauteur : **0,8 à 5 m**
 Durée de vie : **vivace**
 Date de floraison : **avril à septembre**
 Couleur des fleurs : **blanc ou rose**
 Particularités : **aucune**

Exigence et soins de la plante

Lumière : **soleil**
 Sol : **pas d'exigences particulières**
 Humidité : **sec**
 Arrosage : **modéré selon besoins**
 Taille : **selon besoins, supporte bien la taille**



Océane Dolédec©

Rosiers sauvages, églantier *Rosa arvensis*, *R. canina* ou *R. glauca*



Type de plante : **arbuste**
 Hauteur : **2 à 4 m**
 Durée de vie : **vivace**
 Date de floraison : **juin à juillet**
 Couleur des fleurs : **vert clair**
 Particularités : **fruits décoratifs, épineux**

Exigence et soins de la plante

Lumière : **soleil à mi-ombre**
 Sol : **frais, profond, légèrement acide**
 Humidité : **relativement sec**
 Arrosage : **réguliers mais pas d'eau stagnante**
 Taille : **chaque printemps**



Arbustes



Jean Guérin ©

Baies de la viorne obier

La viorne à feuilles ridées est considérée comme un néophyte envahissant ; cette espèce est très vigoureuse et elle menace la survie d'autres espèces de plantes indigènes.

La viorne obier, aux exigences très similaires, est au moins aussi belle. Elle devrait être plantée exclusivement comme un arbuste solitaire dans des endroits ombragés à ensoleillés. Ses inflorescences sont principalement visitées par des diptères comme les syrphes. Les baies sont consommées par au moins 22 espèces d'oiseaux ! La sève des feuilles nourrit les pucerons qui sont eux-mêmes une source de nourriture pour d'autres insectes ou oiseaux. Si les pucerons devaient être amenés à prendre le dessus, il est possible de les combattre naturellement avec des larves de coccinelles : c'est ce que l'on appelle la PBI (Protection Biologique Intégrée).

Dans les secteurs plus secs et surtout sur sols calcaires, la **viorne lantane** (*V. lantana*) est à privilégier ; en zone plus méditerranéenne, optez pour la **viorne tin** (*V. tinus*).



Jean Guérin©

Viorne à feuilles ridées *Viburnum rhytidophyllum*

Type de plante : **arbuste**
Hauteur : **3 à 4 m**
Durée de vie : **vivace**
Date de floraison : **mai à juin**
Couleur des fleurs : **blanc**
Particularités : **feuilles persistantes, espèce invasive, toxique**



Exigence et soins de la plante
Lumière : **mi-ombre à soleil**
Sol : **frais et riche**
Humidité : **moyennement humide à humide**
Arrosage : **rare selon besoins**
Taille : **selon besoins**



Michel Pourchet©

Viorne obier *Viburnum opulus*

Type de plante : **arbuste**
Hauteur : **jusqu'à 4 m**
Durée de vie : **vivace**
Date de floraison : **mai à juin**
Couleur des fleurs : **jaune à blanc**
Particularités : **fleurs fertiles et stériles à la périphérie**



Exigence et soins de la plante
Lumière : **mi-ombre à soleil**
Sol : **neutre à légèrement acide**
Humidité : **moyennement humide**
Arrosage : **modéré selon besoins**
Taille : **selon besoins**



Arbustes



Hélène Foglar ©

Punaise (*Syromastes rhombeus*)

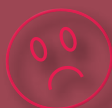
Bien que les différentes variétés de Weigelia offrent de très jolies floraisons, le framboisier a d'autres atouts : il est surtout connu en production fruitière mais c'est également une plante vivace très décorative. Il est considéré comme un « aimant à abeilles ». De manière générale, les fruitiers sont très appréciés dans les parcs et jardins par la faune et par nous tous.



Jean Guérin©

Weigélia

Weigelia (toutes les espèces)



Type de plante : **arbuste à arbre, résineux**
 Hauteur : **0,7 à 1,8 m** selon l'espèce
 Durée de vie : **vivace**
 Date de floraison : **mai à août**
 Couleur des fleurs : **blanc, rose ou rouge**
 Particularités : **aucune**

Exigence et soins de la plante

Lumière : **soleil à mi-ombre**
 Sol : **pas d'exigence particulière**
 Humidité : **moyennement humide**
 Arrosage : **rare**
 Taille : **éclaircissement uniquement**



Jean Guérin©

Framboisier

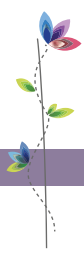
Rubus idaeus



Type de plante : **arbuste**
 Hauteur : **environ 0,5 à 1,5 m**
 Durée de vie : **vivace**
 Date de floraison : **mai à juin**
 Couleur des fleurs : **blanc**
 Particularités : **petites épines, fruits comestibles**

Exigence et soins de la plante

Lumière : **soleil à mi-ombre**
 Sol : **aéré et neutre jusqu'à légèrement acide**
 Humidité : **moyennement humide**
 Arrosage : **régulièrement mais pas d'eau stagnante**
 Taille : **selon besoins, après la récolte**



Plantes grimpantes



Yann Baillet©

Chenille du bombyx du chêne
(*Lasiocampa quercus*)

Voilà une espèce qui ne demande rien et habille murs d'enceinte, façades et autres candélabres. Parfois dénommé à tort « bourreau des arbres », le lierre a tendance à être éliminé. Pourtant, il constitue un apport gigantesque pour la biodiversité. Bien plus intéressant que la bignone, le lierre grimpant représente un gîte pour les oiseaux, les insectes de manière générale, les lézards... Le lierre est également très nectarifère. Il offre de la nourriture quand les autres espèces ont fini leur production.

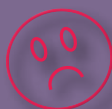
Il fournit également un bon compost lorsque ses feuilles tombent au sol.

La chenille du bombyx du chêne, ci-contre, est polyphage et le lierre fait partie de son menu.



Océane Dolédec©

Bignone *Campsis grandiflora*



Type de plante : **grimpante**
Hauteur : **jusqu'à 6 m**
Durée de vie : **vivace**
Date de floraison : **août à septembre**
Couleur des fleurs : **orange, rouge**
Particularités : **de nombreuses variétés**

Exigence et soins de la plante

Lumière : **soleil**
Sol : **ordinaire**
Humidité : **moyennement humide**
Arrosage : **modéré**
Taille : **taille en février-mars**



Océane Dolédec©

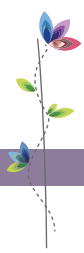
Lierre grimpant *Hedera helix*

Type de plante : **grimpante**
Hauteur : **jusqu'à 20 m**
Durée de vie : **vivace**
Date de floraison : **septembre à octobre**
Couleur des fleurs : **blanc**
Particularités : **feuillage persistant**



Exigence et soins de la plante

Lumière : **soleil, mi-ombre, ombre**
Sol : **ordinaire**
Humidité : **moyennement humide**
Arrosage : **aucun**
Taille : **selon besoins**



Plantes grimpantes



Grégory Guicherd©

Petit sylvain (*Limenitis camilla*)

Le chèvrefeuille des bois est une espèce grimpante locale à feuilles caduques qui permet de verdir les façades, les balcons ainsi que les clôtures de faible intérêt écologique. Différence notable avec la clématite : le chèvrefeuille des bois pousse plus vite, ce qui est un avantage pour le verdissement de grands espaces. Le chèvrefeuille des bois remplace parfaitement le chèvrefeuille du Japon à feuilles persistantes. Ce dernier est considéré comme un néophyte envahissant et il menace les plantes sauvages indigènes, surtout en ripisylve. Le chèvrefeuille des bois est la plante hôte des sylvains (papillons).

Dans le sud de la région, on préférera le **chèvrefeuille d'Etrurie** (*L. etrusca*) aux belles floraisons colorées de rose-rouge ou encore le **chèvrefeuille des Baléares** (*L. implexa*) pour le sud de la Drôme et de l'Ardèche.



Océane Dolédec©

Chèvrefeuille du Japon *Lonicera japonica*

Type de plante : **grimpante**
Hauteur : **jusqu'à 5 m**
Durée de vie : **vivace**
Date de floraison : **juin à septembre**
Couleur des fleurs : **blanc puis jaunâtre**
Particularités : **toujours vert, toxique**



Exigence et soins de la plante

Lumière : **mi-ombre**
Sol : **neutre à acide**
Humidité : **moyennement humide**
Arrosage : **selon besoins**
Taille : **souvent, très vigoureux**



Sander van der Molen©

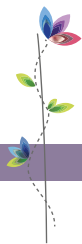
Chèvrefeuille périclymène ou chèvrefeuille des bois *Lonicera periclymenum*

Type de plante : **grimpante**
Hauteur : **jusqu'à 5 m**
Durée de vie : **vivace**
Date de floraison : **juin à septembre**
Couleur des fleurs : **crème ou extérieur rouge
pourpre et intérieur jaune**
Particularités : **toxique**

Exigence et soins de la plante

Lumière : **soleil, mi-ombre, ombre**
Sol : **acide**
Humidité : **moyennement humide**
Arrosage : **aucun**
Taille : **selon besoins**





Plantes grimpantes



Fleurs de clématite des haies

Il existe de nombreuses espèces et variétés de clématites pour les jardins qui diffèrent par la taille de leurs fleurs, leur couleur ou leur port. Elles sont toutes grimpantes et sont idéales pour couvrir des façades, des piliers, des vérandas chez les particuliers, ou même des arbres isolés et des arbustes dans des haies naturelles. Des clôtures nues de jardin peuvent être valorisées par ces plantes grimpantes, de même que des murs dans des endroits plutôt ombragés. Les oiseaux, les papillons et autres insectes y trouvent une ressource alimentaire intéressante. Il en est de même pour le chèvrefeuille des bois ou camérisier, présenté précédemment qui est également idéal pour l'aménagement paysager de clôtures ou de séparations. Le choix de l'espèce dépendra de la localité.



Océane Dolédec©

Renouée d'Aubert
Fallopia aubertii / *Polygonum aubertii* /
P. baldschuanicum

Type de plante : **grimpante**
Hauteur : **jusqu'à 15 m**
Durée de vie : **vivace**
Date de floraison : **juin à septembre**
Couleur des fleurs : **blanc**
Particularités : **toxique**



Exigence et soins de la plante
Lumière : **soleil à mi-ombre**
Sol : **pas de préférence**
Humidité : **moyennement humide**
Arrosage : **selon besoin**
Taille : **souvent, très vigoureux**



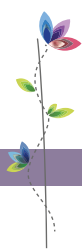
Océane Dolédec©

Clématite des Alpes
ou clématite blanche ou des haies
Clematis alpina

Type de plante : **arbuste à arbre, résineux**
Hauteur : ***C. alpina* jusqu'à 2,5 m ; *C. vitalba* jusqu'à 10 m**
Durée de vie : **vivace**
Date de floraison : **juillet à août**
Couleur des fleurs : **violet à blanc selon l'espèce**
Particularités : **toxique**

Exigence et soins de la plante
Lumière : **soleil à ombre, selon l'espèce**
Sol : **humique, pied à l'ombre !**
Humidité : **moyennement humide**
Arrosage : **aucun**
Taille : **selon besoin**





Plantes grimpantes



Grive draine (Turdus viscivorus)

La vigne vierge avec sa croissance rapide est considérée comme une plante néophyte envahissante et ne devrait donc pas être plantée dans nos jardins.

Les vérandas, les tonnelles ou les clôtures peuvent tout aussi bien être recouvertes avec la vraie vigne ou du **lierre grimpant** (*H. helix*). Il est agréable de pouvoir picorer des raisins juteux à l'automne et ceux-ci sont également très appréciés par les oiseaux et les insectes. Nous avons toutes sortes de variétés à notre disposition. Leur profusion en grappes et leurs résistances aux maladies est un vrai bonheur. Vous trouverez plus d'informations auprès d'organismes en charge de la conservation de variétés anciennes.



Océane Dolédec©

Vigne vierge *Parthenocissus quinquefolia*

Type de plante : **grimpante**
Hauteur : **jusqu'à 8 m, possède des pelotes adhésives**
Durée de vie : **vivace**
Date de floraison : **juin à août**
Couleur des fleurs : **jaune-vert insignifiant**
Particularités : **néophyte envahissant**

Exigence et soins de la plante
Lumière : **soleil**
Sol : **pas de préférence**
Humidité : **sec**
Arrosage : **non**
Taille : **souvent, très vigoureux**



Hélène Foglar©

Vigne vraie *Vitis vinifera*

Type de plante : **arbuste à arbre, résineux**
Hauteur : **jusqu'à 10 m**
Durée de vie : **vivace**
Date de floraison : **juin**
Couleur des fleurs : **jaune-vert**
Particularités : **fruits comestibles**



Exigence et soins de la plante
Lumière : **soleil**
Sol : **pas de préférence**
Humidité : **sec**
Arrosage : **aucun**
Taille : **régulièrement selon besoins, pour favoriser la fructification**



Petites fleurs et couvre-sol



Jean Guérin ©

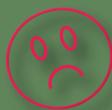
Chardonneret élégant (*Carduelis carduelis*)

Autrefois, la cardère fut cultivée pour les besoins de l'industrie textile (pour carder). Il s'agit d'une espèce particulière différente de sa cousine sauvage que l'on trouve aux abords des champs. La cardère sauvage (*D. fullonum*) possède une inflorescence rose qui attire notamment papillons et bourdons grâce à son nectar. Elle est aussi appelée « cabaret des oiseaux ». A l'automne, chardonnerets élégants, tarins des aulnes et autres picoreurs se régalaient de ses fruits. Pendant la belle saison, les feuilles soudées au niveau de la tige forment des petits abreuvoirs. Extrêmement toxique mais à floraison exceptionnelle et à port haut, l'**aconit napel** (*A. nappellus*) peut également remplacer l'acanthé épineuse. Pour une coloration jaune, préférez la floraison de l'**aconit tue-loup** (*A. vulparia*).



Océane Dolédec©

Acanthe épineuse *Acanthus spinosus*



Type de plante : **herbacée**
Hauteur : **60 à 120 cm**
Durée de vie : **vivace**
Date de floraison : **juillet à septembre**
Couleur des fleurs : **blanc et violet**
Particularités : **aucune**

Exigence et soins de la plante

Lumière : **mi-ombre**
Sol : **pas de préférence**
Humidité : **moyennement humide**
Arrosage : **non**
Taille : **supporte bien la taille**



Jean Guérin©

Cardère *Dipsacus fullonum*

Type de plante : **herbacée**
Hauteur : **jusqu'à 1,5 m**
Durée de vie : **bisannuelle**
Date de floraison : **août à octobre**
Couleur des fleurs : **rose**
Particularités : **aucune**



Exigence et soins de la plante

Lumière : **soleil**
Sol : **plutôt basique**
Humidité : **moyennement humide à sec**
Arrosage : **aucun**
Taille : **non**



Petites fleurs et couvre-sol



Océane Dolédec ©

Abeille domestique

Le nom mélisse vient du grec *melissa* qui signifie « abeille ». C'est une plante naturellement très mellifère.

Mais attention, il existe de nombreux cultivars, il est donc recommandé de regarder le nom latin avant tout achat. Il est conseillé, notamment, d'éviter les variétés panachées, dont les propriétés médicinales, si vous souhaitez en faire des tisanes, sont moindres. De plus, la mélisse est souvent confondue avec la citronnelle qui est une espèce dite « allochtone » car originaire d'Asie.

* *Allochtone* : dit d'espèce étrangère au biotope local.



Astilbe

Astilbe (toutes les espèces)



Type de plante : **herbacée**
Hauteur : **30 à 100 cm** selon l'espèce
Durée de vie : **vivace**
Date de floraison : **juillet à août**
Couleur des fleurs : **blanc, rose ou rouge**
Particularités : **aucune**

Exigence et soins de la plante

Lumière : **ombre à mi-ombre**
Sol : **riche !**
Humidité : **humide**
Arrosage : **selon exposition et besoins**
Taille : **non**



Mélisse officinale

Melissa officinalis



Type de plante : **herbacée**
Hauteur : **jusqu'à 1 m**
Durée de vie : **vivace**
Date de floraison : **juin à septembre**
Couleur des fleurs : **jaune, blanc**
Particularités : **utilisable comme herbe culinaire, médicinale, aromatique**

Exigence et soins de la plante

Lumière : **soleil ou mi-ombre**
Sol : **ordinaire**
Humidité : **moyennement humide à humide**
Arrosage : **aucun**
Taille : **rabattre en début de printemps**



Petites fleurs et couvre-sol



Abeille domestique butinant
une fleur de bourrache

La floraison continue de la bourrache lui confère un intérêt écologique particulier. Sur des sites ensoleillés et plutôt secs, elle procure de mai jusqu'aux premières gelées des fleurs d'un bleu profond, appréciées en particulier par les abeilles sauvages et les bourdons. La présence d'un nichoir à insectes à proximité (pour plus de détails, reportez-vous aux pages d'introduction) peut contribuer à la survie des abeilles sauvages.

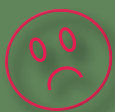
C'est également une plante culinaire traditionnelle. Les jeunes feuilles peuvent être consommées en salades ou cuites en soupe, les fleurs sont utilisées comme décoration comestible. En phytothérapie la bourrache est utilisée pour diminuer la fièvre, calmer les toux sèches et les éruptions cutanées. La bourrache est donc une plante utile dans le jardin. Dans un espace vert, elle est extrêmement facile à cultiver, elle se disperse très facilement.



Bergenia

Bergenia (toutes les variétés)

Type de plante : **herbacée**
Hauteur : **30 à 50 cm** selon l'espèce
Durée de vie : **vivace**
Date de floraison : **avril à mai**
Couleur des fleurs : **blanc ou rose**
Particularités : **feuilles persistantes**



Exigence et soins de la plante

Lumière : **soleil**
Sol : **riche**
Humidité : **relativement sec à sec**
Arrosage : **aucun**
Taille : **rarement, mais supporte bien la taille**



Bourrache

Borago officinalis

Type de plante : **herbacée**
Hauteur : **20 à 70 cm**
Durée de vie : **annuelle, croissance rapide**
Date de floraison : **mai aux premières gelées**
Couleur des fleurs : **bleu**
Particularités : **floraison continue, médicinale et culinaire**

Exigence et soins de la plante

Lumière : **soleil**
Sol : **pas d'exigences**
Humidité : **relativement sec**
Arrosage : **aucun**
Taille : **non nécessaire**





Petites fleurs et couvre-sol



Océane Dolédéc©

Tabac d'Espagne (*Argynnis paphia*)

La morelle douce-amère peut être utilisée en de nombreux endroits : en bordures, en massifs, dans des prairies humides, à proximité des mares, en jardinière sur des treillis contre des murs. La seule exigence est un sol humide donc un arrosage estival régulier. Cette plante est pollinisée principalement par les hyménoptères et les diptères mais des papillons y trouvent également de la nourriture.



Océane Dolédec©

Fuchsia *Fuchsia (toutes variétés)*



Type de plante : **herbacée**
 Hauteur : **0,5 cm à 1 m selon la variété**
 Durée de vie : **vivace**
 Date de floraison : **juin à septembre**
 Couleur des fleurs : **rouge, rose ou violet**
 Particularités : **peut être utilisé en espalier ; doit être rentré en hiver dans les régions froides**

Exigence et soins de la plante

Lumière : **mi-ombre**
 Sol : **perméable, humique et riche**
 Humidité : **moyennement humide**
 Arrosage : **régulièrement**
 Taille : **rabattre au printemps pour favoriser la floraison**



Océane Dolédec©

Morelle douce-amère *Solanum dulcamara*

Type de plante : **herbacée**
 Hauteur : **0,5 cm à 1,5 m**
 Durée de vie : **vivace**
 Date de floraison : **juin à août**
 Couleur des fleurs : **violet**
 Particularités : **peut être utilisé en espalier, toxique**

Exigence et soins de la plante

Lumière : **mi-ombre**
 Sol : **neutre à légèrement acide**
 Humidité : **moyennement humide**
 Arrosage : **régulièrement, fort besoin d'eau en été**
 Taille : **rabattement possible**





Petites fleurs et couvre-sol



Hélène Foglar ©

Hyménoptère sauvage sur géranium des Pyrénées (Geranium pyrenaicum)

Les géraniums des fleuristes appartiennent au genre *Pelargonium* et ne sont apparentés que de loin aux géraniums sauvages. Les *pélargonium* n'offrent quasiment pas de pollen et très peu de nectar aux insectes.

Les vrais géraniums, comme le géranium sanguin, en revanche, sont régulièrement visités par les abeilles. Leur avantage le plus important reste cependant leur faible besoin en eau. Alors que les *pélargonium*, originaires d'Afrique du sud, doivent être arrosés matin et soir lors des chaudes journées d'été, le géranium sanguin est quant à lui beaucoup plus sobre. Le coût d'entretien est ainsi considérablement réduit. Le géranium sanguin est adapté aussi bien pour des massifs secs et ensoleillés que pour des jardinières de balcons.

D'autres géraniums indigènes comme le **géranium herbe à Robert** offrent au regard de jolies fleurs durant tout le printemps et l'été.



Océane Dolédec©

Pélargonium ou géranium des fleuristes

Pelargonium (toutes variétés)

Type de plante : **herbacée**

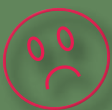
Hauteur : **60 à 70 cm**

Durée de vie : **annuelle ou vivace**

Date de floraison : **mai à septembre**

Couleur des fleurs : **rouge, rose ou blanc**

Particularités : **doit être rentré en hiver**



Exigence et soins de la plante

Lumière : **soleil**

Sol : **riche et perméable**

Humidité : **moyennement humide**

Arrosage : **beaucoup (2 fois par jour en été)**

Taille : **rabattre au printemps**



Jean Guérin©

Géranium sanguin *Geranium sanguineum*

Type de plante : **herbacée**

Hauteur : **30 à 50 cm**

Durée de vie : **vivace**

Date de floraison : **mai à juillet**

Couleur des fleurs : **rose pourpre**

Particularités : **aucune**

Exigence et soins de la plante

Lumière : **soleil à mi-ombre**

Sol : **neutre à légèrement acide**

Humidité : **relativement sec**

Arrosage : **jamais à rare**

Taille : **pas nécessaire**





Petites fleurs et couvre-sol



Abeille sauvage sur lavande

Dans les jardinerie, on peut trouver maintenant de nombreuses espèces de campanules. Elles peuvent toutes être considérées comme valables mais elles diffèrent par leurs exigences écologiques.

La campanule à feuilles de pêcher a des exigences très proches de l'hosta. Les fleurs bleu-violettes de la campanule attirent en particulier les abeilles et les bourdons.

Les campanules sont idéalement utilisées en massifs. En exposition mi-ombragée, on profite des belles couleurs vives de cette vivace.



Océane Dolédec©

Hosta

Hosta (toutes les espèces)



Type de plante : **herbacée**
Hauteur : **en général 40 à 60 cm, rarement jusqu'à 1 m**
Durée de vie : **annuelle ou vivace**
Date de floraison : **toutes les espèces fleurissent entre juin et août**
Couleur des fleurs : **rose à violet**
Particularités : **aucune**

Exigence et soins de la plante
Lumière : **ombre à mi-ombre**
Sol : **riche**
Humidité : **humide à relativement sec**
Arrosage : **modérément selon l'emplacement**
Taille : **supporte les tailles**



Nicolas Bienne©

Campanule à feuilles de pêcheur

Campanula persicifolia

Type de plante : **herbacée**
Hauteur : **40 cm à 1 m**
Durée de vie : **vivace**
Date de floraison : **juin à août**
Couleur des fleurs : **bleu clair à violet**
Particularités : **aucune**

Exigence et soins de la plante
Lumière : **mi-ombre**
Sol : **pas d'exigence**
Humidité : **relativement sec**
Arrosage : **seulement en période de sécheresse**
Taille : **adapté comme fleurs à bouquets**





Petites fleurs et couvre-sol



Paon du jour (Aglais io)

Les lupins ont une longue tradition horticole et sont souvent utilisés pour fleurir les jardins en montagne. De nombreuses espèces sont des plantes nourricières importantes pour la faune. Malheureusement, il y a une exception. Une espèce particulière, le lupin à folioles nombreuses, a une croissance vigoureuse et s'échappe facilement dans la nature où elle concurrence d'autres espèces locales.

La dauphinelle élevée est ici d'un grand recours. Ses fleurs en forme de cloche sont accessibles à de nombreuses espèces d'insectes, ce qui n'est pas le cas chez le lupin. Chez lui, une disposition compliquée des pétales rend l'accès difficile pour les gros insectes. Espérons que la messicole traditionnelle qu'est la dauphinelle élevée puisse retrouver le chemin des parcs et jardins. Ceci dit, toutes les autres espèces de lupins ne sont pas aussi invasives et leur culture ne présente aucun danger.



Lupin à folioles nombreuses *Lupinus polyphyllus*

Type de plante : **herbacée**

Hauteur : **80 cm**

Durée de vie : **vivace**

Date de floraison : **mai à juin**

Couleur des fleurs : **bleu à violet-rose**

Particularités : **néophyte envahissant**



Exigence et soins de la plante

Lumière : **mi-ombre à soleil**

Sol : **sol profond et perméable**

Humidité : **moyennement humide**

Arrosage : **modérément selon besoins**

Taille : **rabattre après la floraison principale**



Dauphinelle élevée *Delphinium elatum*

Type de plante : **herbacée**

Hauteur : **50 cm à 1,5 m**

Durée de vie : **annuelle ou vivace selon variétés**

Date de floraison : **juillet à août**

Couleur des fleurs : **bleu foncé**

Particularités : **inflorescences décoratives, toxique**

Exigence et soins de la plante

Lumière : **soleil à mi-ombre**

Sol : **basique**

Humidité : **moyennement humide**

Arrosage : **modéré selon besoins**

Taille : **rabattre après la floraison principale**





Petites fleurs et couvre-sol



Océane Dolédéc©

Bourdon butinant une fleur de vipérine

Le mufler est un bon pourvoyeur de nectar et de pollen et mérite, quoi qu'il en soit, d'être maintenu dans nos espaces verts !

La vipérine est néanmoins écologiquement plus intéressante. Ses jolies fleurs bleues fleurissent de mai à octobre et sont une ressource alimentaire pour près de 50 espèces de papillons d'Europe centrale.

Muflers et vipérines préfèrent les sols secs et ensoleillés, ils peuvent donc être mélangés ensemble mais également aux massifs d'aromatiques entre l'origan, la marjolaine, le romarin, la sauge et le thym. C'est un plus d'un point de vue esthétique mais également fonctionnel.



Nicolas Bienne©

Muflier à grandes fleurs *Antirrhinum majus*

Type de plante : **herbacée**
Hauteur : **80 cm**
Durée de vie : **vivace**
Date de floraison : **mai à juin**
Couleur des fleurs : **bleu, violet-rose, jaune ou blanche**
Particularités : **feuillage persistant**



Exigence et soins de la plante
Lumière : **mi-ombre à soleil**
Sol : **sol profond et perméable**
Humidité : **moyennement humide à sec**
Arrosage : **modérément selon besoins**
Taille : **rabattre après la floraison principale**



Océane Dolédec©

Vipérine *Echium vulgare*

Type de plante : **herbacée**
Hauteur : **30 cm à 80 cm**
Durée de vie : **annuelle**
Date de floraison : **mai à octobre**
Couleur des fleurs : **bleu foncé**
Particularités : **inflorescences décoratives**

Exigence et soins de la plante
Lumière : **soleil**
Sol : **neutre à légèrement acide, riche**
Humidité : **sec**
Arrosage : **non**
Taille : **non**





Petites fleurs et couvre-sol



Hélène Foglar©

Fleur de souci (*Calendula officinalis*)

La marguerite est une fleur connue de tous.

Elle est citée ici comme **ambassadrice** de toutes les autres fleurs à grande valeur écologique des prairies et même de certaines espèces non indigènes. Parmi celles-ci, on peut citer les soucis, les asters, les capucines, les coréopsis, les lins, les coquelicots, la nielle des blés, etc.

Toutes ces espèces peuvent être semées dans les parcs et jardins en remplacement des œillets horticoles comme l'œillet mignardise. Les fleurs horticoles ont généralement des inconvénients connus : des espèces exotiques sans proches parents locaux, des fleurs doubles ou de forme anormale, pas ou peu de fleurs, pas de production de fruits ou de graines, des feuilles de couleur rouge, brune ou jaune.

Les **œillets sauvages** peuvent bien entendu remplacer avantageusement l'œillet mignardise.





Oeillet mignardise *Dianthus plumarius*

Type de plante : **herbacée**
Hauteur : **30 cm**
Durée de vie : **vivace**
Date de floraison : **mai à juin**
Couleur des fleurs : **rose, rouge ou blanc**
Particularités : **feuillage persistant, fleurs doubles**



Exigence et soins de la plante

Lumière : **soleil**
Sol : **riche et perméable**
Humidité : **relativement sec**
Arrosage : **modérément en cas de besoin**
Taille : **adapté comme fleurs à bouquets**



Marguerite *Leucanthemum vulgare*

Type de plante : **herbacée**
Hauteur : **20 à 80 cm**
Durée de vie : **annuelle ou vivace**
Date de floraison : **mai à octobre**
Couleur des fleurs : **blanc à cœur jaune**
Particularités : **floraison continue**

Exigence et soins de la plante

Lumière : **soleil**
Sol : **neutre à légèrement acide**
Humidité : **relativement sec à moyennement humide**
Arrosage : **aucun**
Taille : **adapté comme fleur à bouquets**





Petites fleurs et couvre-sol



Jean-Pierre Dardain ©

Lézard vert occidental (Lacerta bilineata)

L'orpin bâtard est souvent utilisé dans les rocailles, massifs de fleurs ensoleillées, et comme couvre-sol, mais il a peu de valeur écologique et il est considéré comme un néophyte envahissant. Ce sont de bonnes raisons pour le remplacer par l'orpin âcre ou l'orpin blanc. Du fait de leur parenté étroite avec l'orpin bâtard, nos 2 variantes locales, compatibles avec un jardin naturel, ont des exigences écologiques très similaires, à savoir des terrains chauds et secs. Les orpins âcre et blanc ne posent aucun problème d'acclimatation, ils se multiplient simplement par bouturage et ne demandent aucun soin. Ces deux espèces indigènes sont idéales pour la plantation de rocailles ou de massifs ensoleillés.



Océane Dolédec©

Orpin bâtard *Sedum spurium*

Type de plante : **herbacée**

Hauteur : **15 cm**

Durée de vie : **vivace**

Date de floraison : **juin à juillet, floraison très épars**

Couleur des fleurs : **blanc ou rouge, selon la variété**

Particularités : **couvre-sol à feuilles persistantes, néophyte envahissant**

Exigence et soins de la plante

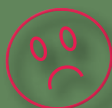
Lumière : **soleil**

Sol : **pour les rocailles et murets**

Humidité : **relativement sec à sec**

Arrosage : **aucun**

Taille : **non**



Jean Guéhen©

Orpin âcre ou poivre de muraille / orpin blanc *Sedum acre / Sedum album*

Type de plante : **herbacée**

Hauteur : **5 à 20 cm**

Durée de vie : **vivace**

Date de floraison : **juin à août**

Couleur des fleurs : **jaune ou blanc**

Particularités : **feuillage persistant**

Exigence et soins de la plante

Lumière : **soleil**

Sol : **pour les rocailles et murets**

Humidité : **sec**

Arrosage : **aucun**

Taille : **non**





Petites fleurs et couvre-sol



Théo Ruhl ©

Abeille domestique butinant
une fleur de sauge des prés

Que ce soit pour parfumer les plats, comme plante médicinale ou en bouquets, la sauge des prés a de multiples usages avec ses belles fleurs violettes foncées, parfumées et aromatiques. Plantée dans des massifs plutôt ensoleillés, la sauge offre du pollen et du nectar principalement aux abeilles sauvages et aux bourdons. La plupart des producteurs de semences louent la valeur écologique de cette espèce. Les graines de sauge des prés sont toujours présentes dans les mélanges de semences pour prairies sèches.

A ce propos : les mélanges de semences locales riches en espèces sont disponibles pour presque n'importe quelle situation, pour sol humide ou sec, riche ou pauvre en éléments nutritifs. Ils offrent une alternative intéressante aux massifs qui ne sont composés que de quelques espèces. Ces mélanges sont disponibles dans toutes les jardinerie, chez certains grossistes. Mais attention, tous les mélanges ne se valent pas !

L'orpin d'automne, bien qu'écologiquement moins intéressant car exotique, est néanmoins apprécié des pollinisateurs en automne, époque où les ressources se raréfient. Il est donc possible de lui laisser une petite place dans le jardin.

La **saponaire officinale** (*Saponaria officinalis*), à la jolie floraison rose pâle, possède les mêmes caractéristiques écologique que les deux précédentes espèces et peut également remplacer l'orpin d'automne.



Hélène Foglar©

Orpin d'automne *Sedum spectabile*



Type de plante : **herbacée**
 Hauteur : **40 cm**
 Durée de vie : **vivace**
 Date de floraison : **août à septembre**
 Couleur des fleurs : **rose**
 Particularités : **aucune**

Exigence et soins de la plante

Lumière : **soleil à mi-ombre**
 Sol : **pas d'exigences**
 Humidité : **relativement sec à sec**
 Arrosage : **aucun**
 Taille : **rabattre au printemps**



Océane Dolédec©

Sauge des prés *Salvia pratensis*

Type de plante : **herbacée**
 Hauteur : **30 à 70 cm**
 Durée de vie : **vivace**
 Date de floraison : **mai à août**
 Couleur des fleurs : **violet**
 Particularités : **utilisable comme herbe culinaire**

Exigence et soins de la plante

Lumière : **soleil**
 Sol : **pas d'exigences**
 Humidité : **relativement sec**
 Arrosage : **aucun**
 Taille : **non**





Petites fleurs et couvre-sol



G rard Joyon  

Sphinx gaz  (Hemaris fuciformis)

Originaire de l'Asie du sud, le pachysandra s'est peu   peu transform  en une «catastrophe  cologique». Dans les jardins priv s et les parcs publics, de vastes zones sont couvertes d'une monoculture de cette esp ce   int r t  cologique tr s limit . En raison de son absence de parent  avec des esp ces locales, pratiquement aucune esp ce animale, ni invert br s, oiseaux ou mammif res, ne peut utiliser cette plante. Tr s rarement, on voit appara tre dans cette uniformit  verte, quelques inflorescences isol es.

La petite pervenche offre un couvre-sol qui n'a pas besoin de plus d'entretien. Elle produit r guli rement de nouvelles fleurs, appr ci es par la faune.

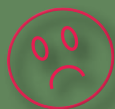
N anmoins, une plantation vari e et diversifi e est pr f rable   n'importe quelle monoculture. Le **bugle rampant** (*Ajuga reptans*) ou le **lierre terrestre** (*Glechoma hederacea*) pourront ainsi  tre  galement utilis s.



Océane Dolédec©

Pachysandra terminalis *Pachysandra terminalis*

Type de plante : **herbacée**
Hauteur : **25 cm**
Durée de vie : **vivace**
Date de floraison : **avril à août**
Couleur des fleurs : **vert-blanc**
Particularités : **feuillage persistant, couvre-sol, toxique**



Exigence et soins de la plante

Lumière : **mi-ombre à ombre**
Sol : **riche**
Humidité : **moyennement humide à humide**
Arrosage : **modérément selon besoins**
Taille : **rabattement possible**



Hélène Foglar©

Petite pervenche *Vinca minor*

Type de plante : **herbacée**
Hauteur : **15 cm**
Durée de vie : **vivace**
Date de floraison : **avril à mai**
Couleur des fleurs : **bleu**
Particularités : **feuillage persistant, couvre-sol, toxique**



Exigence et soins de la plante

Lumière : **mi-ombre à ombre**
Sol : **pas d'exigences**
Humidité : **moyennement humide**
Arrosage : **aucun**
Taille : **rabattement possible**



Petites fleurs et couvre-sol



Jean-Pierre Dordain©

Petit nacré (Issoria latonia)

La centaurée des montagnes est très robuste et peu exigeante. Elle est donc idéale pour les parcs et jardins, d'autant plus qu'elle fait de beaux bouquets.

Différentes variétés, y compris à feuilles persistantes, sont disponibles en jardinerie.

La pivoine, elle, a une longue tradition horticole. Elle produit également du pollen et du nectar, d'où son intérêt écologique. Elle n'est donc pas à exclure, notamment dans le sud de la région où la pivoine officinale est présente à l'état naturel.



Hélène Foglar©

Pivoïnes

Paeonia (toutes les espèces)



Type de plante : **herbacée**

Hauteur : **50 cm à 1 m, généralement 70 cm**

Durée de vie : **vivace**

Date de floraison : **juin**

Couleur des fleurs : **blanc, rose ou rouge**

Particularités : **aucune**

Exigence et soins de la plante

Lumière : **mi-ombre à soleil**

Sol : **riche**

Humidité : **relativement sec à moyennement humide**

Arrosage : **modérément selon besoins**

Taille : **utilisation comme fleurs à bouquets**



Jean Guérin©

Centauree des montagnes

Centaurea montana

Type de plante : **herbacée**

Hauteur : **20 à 60 cm**

Durée de vie : **vivace**

Date de floraison : **mai à août**

Couleur des fleurs : **bleu**

Particularités : **aucune**

Exigence et soins de la plante

Lumière : **soleil à mi-ombre**

Sol : **pas d'exigences**

Humidité : **moyennement humide**

Arrosage : **rare**

Taille : **non**





Petites fleurs et couvre-sol



Mulot (genre Apodemus)

La fraise des bois indigène est un excellent couvre-sol. Ses longs stolons forment de nouvelles rosettes qui s'enracinent rapidement. Au fil du temps des surfaces entières sont couvertes. Les fleurs sont visitées par des insectes très divers.

Si les petits fruits sucrés à l'arôme de fraise originelle enrichissent nos desserts, ils sont également consommés par des mammifères comme les renards roux, les blaireaux, les hérissons, les mulots, les loirs et attirent les oiseaux tels que merle, rouge-queue noir, rouge-gorge et certains invertébrés comme les scarabées et les mille-pattes. Les fourmis emportent les fraises dans leur fourmière pour nourrir leurs larves puis ressortent les graines restantes avec leurs déchets. La fraise sauvage a tissé des liens avec de nombreuses espèces et elle est incontestablement plus intéressante écologiquement que le plumbago !

D'autres couvre-sol peuvent avantageusement remplacer le Plumbago de Chine, c'est le cas de l'**ail des ours** (*Allium ursinum*) qui aime également les conditions relativement humides et de la **potentille rampante** (*Potentilla reptans*) qui fait une jolie floraison jaune.



Wikimédia, André Karwath ©

Plumbago de Chine *Ceratostigma plumbaginoides*

Type de plante : **herbacée**
 Hauteur : **20 cm**
 Durée de vie : **vivace**
 Date de floraison : **août à octobre**
 Couleur des fleurs : **bleu**
 Particularités : **couvre-sol**



Exigence et soins de la plante

Lumière : **soleil**
 Sol : **pas d'exigence**
 Humidité : **relativement sec à sec**
 Arrosage : **rarement**
 Taille : **ne pas rabattre**



Jean Guérin ©

Fraise des bois *Fragaria vesca*

Type de plante : **herbacée**
 Hauteur : **5 à 20 cm**
 Durée de vie : **annuelle, croissance rapide**
 Date de floraison : **avril à juin/juillet**
 Couleur des fleurs : **blanc**
 Particularités : **couvre-sol, fruits comestibles**

Exigence et soins de la plante

Lumière : **soleil**
 Sol : **pas d'exigences**
 Humidité : **moyennement humide**
 Arrosage : **régulier**
 Taille : **non**





Petites fleurs et couvre-sol



Océane Doléac ©

Cétoine grise (Oxythyrea funesta)

Les scabieuses et les knauties ont une bonne réputation comme pourvoyeur de nectar chez les pollinisateurs. Parmi les papillons indigènes, 30 espèces, principalement des zygènes, visitent ces plantes. Même dans la littérature, ils sont répertoriés comme d'excellentes plantes nourricières pour les Lépidoptères*. Le semis dans des mélanges de fleurs sauvages ou en solitaire doit être réalisé sur les emplacements plutôt secs et ensoleillés. Ces deux espèces sont d'ailleurs indicatrices de prairies sèches et maigres.

Une astuce pour la distinction des deux espèces : la corolle des fleurs de scabieuse possède 5 dents (5 est semblable au « S » de scabieuse) alors que les corolles des fleurs de knautie en possèdent 4 (comme le nombre de traits dans le « K » de knautie).

* Papillons



Jean-Pierre Dordain ©



Jean Guérin©

Rudbeckia *Rudbeckia fulgida*



Type de plante : **herbacée**
Hauteur : **jusqu'à 80 cm**
Durée de vie : **vivace**
Date de floraison : **août à octobre**
Couleur des fleurs : **jaune**
Particularités : **aucune**

Exigence et soins de la plante

Lumière : **soleil à mi-ombre**
Sol : **pas d'exigences**
Humidité : **relativement sec à moyennement humide**
Arrosage : **oui selon besoins**
Taille : **oui, supporte bien la taille**



Océane Dolédéc©

Scabieuse colombarie / knautie des champs *Scabiosa columbaria / Knautia arvensis*

Type de plante : **herbacée**
Hauteur : **20 cm à 1 m**
Durée de vie : **vivace**
Date de floraison : **mai à septembre**
Couleur des fleurs : **lilas / rose**
Particularités : **aucune**

Exigence et soins de la plante

Lumière : **soleil**
Sol : **pas d'exigences**
Humidité : **relativement sec**
Arrosage : **non**
Taille : **utilisation comme fleurs à bouquets**





Petites fleurs et couvre-sol



Jean-Pierre Dordain©

Flambé (*Phicliodes podalirius*) butinant une fleur de lavande

Les plantes aromatiques et médicinales font partie des plantes utiles les plus largement cultivées. Dans n'importe quel jardin ou même sur les balcons on trouve toujours quelque part quelques aromatiques pour la consommation personnelle. Même pour nos insectes indigènes tels que papillons, abeilles sauvages, bourdons et syrphes, les herbes aromatiques sont une très importante source de nourriture.

Malheureusement, il arrive trop souvent que les jardiniers ne cultivent que quelques individus d'une espèce et les utilisent de manière intensive en les coupant régulièrement. Il vaut mieux planter moins d'espèces mais en plus grand nombre de pieds et laisser certains venir à fleur. La marjolaine, par exemple, a une magnifique floraison rose.

Les plantes aromatiques sont également quasi inexistantes des espaces verts. Pourtant, de culture facile, elles peuvent faire office de couvre-sol : **thym, romarin et origan** dans les zones les plus sèches, menthe et mélisse dans les zones plus ombragées et humides. Tous les aromates classiques ont leur place (**lavande, lavandin, estragon, livèche, mélisse, menthe, romarin, sarriette, sauge, thym...**).

L'**achillée millefeuille** (*Achilea millefolium*) peut également remplacer la sauge russe.



Océane Dalédec©

Sauge russe,
Lavande d'Afghanistan
Perovskia atriplicifolia

Type de plante : **herbacée**
Hauteur : **jusqu'à 70 cm**
Durée de vie : **vivace**
Date de floraison : **juillet à septembre**
Couleur des fleurs : **bleu**
Particularités : **attire les abeilles mais de manière moins importante que la lavande vraie**



Exigence et soins de la plante
Lumière : **soleil**
Sol : **pas d'exigences**
Humidité : **relativement sec**
Arrosage : **modérément en cas de besoin**
Taille : **supporte bien la taille**



Jean Guérin©

Marjolaine sauvage
/ marjolaine des jardins
ou autres aromatiques
Origanum vulgare / O. majorana

Type de plante : **herbacée**
Hauteur : **20 cm à 50 cm**
Durée de vie : **vivace / annuelle**
Date de floraison : **juillet à septembre**
Couleur des fleurs : **rose clair**
Particularités : **utilisation culinaire**



Exigence et soins de la plante
Lumière : **soleil**
Sol : **neutre à légèrement acide**
Humidité : **relativement sec à sec**
Arrosage : **non**
Taille : **rabattre au printemps**



Petites fleurs et couvre-sol



Bourdon

Dans des milieux rudéraux bien exposés ou dans des massifs de fleurs, on rencontre fréquemment des yuccas. Une observation rapide permet de suite de constater que cette plante n'appartient pas à notre flore locale. En effet, le yucca est originaire d'Amérique centrale. Aucune espèce animale indigène ne peut utiliser cette plante et seules ses fleurs sont visitées par quelques rares insectes. Malheureusement, les fleurs n'apparaissent souvent que plusieurs années après la plantation.

Pour des conditions écologiques similaires nous avons pourtant une plante locale extrêmement intéressante : la molène.

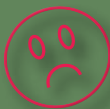
Les innombrables fleurs de sa grande inflorescence s'ouvrent successivement de juin à septembre. Les papillons et les abeilles sauvages y trouvent toujours un peu de nourriture et viennent régulièrement les visiter.



Jean Guérin©

Yucca filamenteux *Yucca filamentosa*

Type de plante : **herbacée**
Hauteur : **jusqu'à 1,5 m**
Durée de vie : **vivace**
Date de floraison : **juillet à septembre, seulement après quelques années**
Couleur des fleurs : **blanc jaunâtre**
Particularités : **feuillage persistant**



Exigence et soins de la plante

Lumière : **soleil**
Sol : **riche**
Humidité : **sec**
Arrosage : **non**
Taille : **non**



Jean-Pierre Dordain©

Molène à fleurs denses / molène noire / molène lychnite *Verbascum densiflorum* / *V. nigrum* / *V. lychnitis*

Type de plante : **herbacée**
Hauteur : **0,5 à 1,7 m**
Durée de vie : **vivace**
Date de floraison : **juillet à septembre**
Couleur des fleurs : **jaune**
Particularités : **floraison très décorative**



Exigence et soins de la plante

Lumière : **soleil**
Sol : **riche**
Humidité : **sec**
Arrosage : **non**
Taille : **non**



Caloptéryx vierge (Calopteryx virgo)

Les pieds dans l'eau

Focus sur les milieux humides

Devant la disparition progressive des zones humides durant les deux derniers siècles (drainages, remblais...), la restauration voire la création de zones humides devient indispensable au vu de leur rôle dans le cycle de l'eau, des services qu'elles nous rendent et de leur singularité écologique qui en font des milieux infiniment riches.

Dans les pages suivantes sont présentées différentes espèces à favoriser dans le cadre de la restauration ou de la création de milieux humides. Elles sont classées en fonction du gradient d'humidité.

Dans ces milieux également, c'est le développement spontané de la végétation qui est à privilégier. Cependant, pour éviter la prolifération d'espèces exotiques envahissantes, surtout sur les hauts de berges, il est conseillé de semer un mélange dominé par les graminées, puis de laisser le milieu s'enrichir. Le frêne, le saule et l'aulne qui poussent naturellement aux abords des cours d'eau sont à privilégier pour la strate arborée. Cette strate joue un rôle dans la qualité de l'eau, conduisant les eaux de ruissellement ou les éventuelles pollutions à entrer profondément dans le sol, pour y être épurées.





Océane Dolédec©

Hauts fonds

Roseau commun (*Phragmites australis*) : connues pour être l'habitat privilégié des oiseaux paludicoles (rousserolle effarvate, phragmite des joncs, harle bièvre, héron bihoreau...), les roselières abritent une faune très variée d'insectes notamment. Plus elles seront grandes, calmes et pourvues de lagunes, plus leur rôle écologique sera grand.

Au-delà du roseau commun d'autres espèces, qui constituent le cortège commun des zones humides, sont à favoriser dans la création de ces espaces singuliers :

**Massette (*Typha latifolia et angustifolia*),
Rubanier d'eau (*Sparganium erectum*),
Scirpe aigu (*Schoenoplectus lacustris*),**

Interface eau/terre

Les carex aussi appelés laïches peuplent les espaces d'interface eau/terre. Sont à privilégier :

**Laïche élevée (*Carex elata*)
Fausse laïche aiguë (*Carex acutiformis*)**

Pour leur caractère esthétique, le **populage des marais (*Caltha palustris*)*** dont la floraison jaune d'or illumine les zones humides au printemps et l'**iris faux-acore (*Iris pseudacorus*)****

*Attention : les pépinières proposent de nombreux cultivars du populage des marais dont *Caltha palustris* 'Multiplex' et *Caltha palustris* 'Alba', qu'il faut éviter.

**Attention : l'espèce indigène ne doit pas être confondue avec l'iris japonais (*Iris ensata*), également vendu en pépinière.



Océane Dolédec©

Massettes à larges feuilles
(*Typha latifolia*)

Prairie humide

Succise des Prés (*Succisa pratensis*) : sa floraison intervient de juillet à octobre et attire de nombreux insectes. Elle est la plante hôte de la chenille du damier de la Succise (*Euphydryas aurinia*), espèce protégée au niveau national.

Salicaire (*Lythrum salicaria*) : la salicaire indigène est très utile pour la faune car elle produit quantité de nectar et ses fleurs sont visitées principalement par les syrphes, ainsi que par les abeilles sauvages et les papillons. Pour les chenilles du genre paon de nuit cette espèce est une ressource alimentaire importante. La plante profite elle aussi de la présence de la faune qui l'aide à se disperser. Ses graines possèdent un mucilage (substance visqueuse) qui s'attache un peu partout et notamment aux plumages des oiseaux, permettant sa dispersion.

Epiaire des marais (*Stachys palustris*) : fleurissant tout l'été, elle peut atteindre 1 mètre et forme une belle inflorescence sommitale, dont les fleurs sont très mellifères.

Eupatoire à feuille de chanvre (*Eupatorium cannabinum*) : fleurissant de juillet à octobre, ses fleurs très mellifères sont notamment appréciées des Lépidoptères. L'ensemble de la plante est utilisé dans le cas de trouble des reins et du foie.



Salicaire commune
(*Lythrum salicaria*)



Abeille sauvage sur azurite (Echinops ritro)

Hélène Foglar©

Index



Acanthe épineuse	p. 87	Framboisier	p. 77	Pivoines	p. 111
Althéa	p. 41	Fuchsia	p. 93	Platane	p. 31
Amélanchier	p. 53	Fusain	p. 69	Plumbago	p. 113
Astilbe	p. 89	Genévrier commun	p. 49	Pommier domestique	p. 35
Aubépine épineuse	p. 47	Géranium	p. 95	Pommier du Japon	p. 33
Bambous	p. 43	Géranium sanguin	p. 95	Prunellier	p. 33
Berberis horticoles	p. 45	Groseillier rouge	p. 59	Pyracantha	p. 47
Bergenia	p. 91	Groseillier à fleurs	p. 59	Renouée d'Aubert	p. 83
Bignone	p. 79	Hosta	p. 97	Robinier faux-accacia	p. 35
Bourdaïne	p. 27	Houx	p. 63	Rosiers (avec fleurs simples)	p. 71
Bourrache	p. 91	If	p. 39	Rosiers horticoles	p. 71
Buis	p. 61	Laurier cerise	p. 61	Rudbeckia	p. 115
Campanule à feuilles de pêcher	p. 97	Lierre grimpant	p. 79	Sauge des prés	p. 107
Cardère	p. 87	Lupin à folioles nombreuses	p. 99	Sauge russe	p. 117
Cèdre / Cyprès / Faux-cyprès	p. 49	Magnolia	p. 29	Saule marsault	p. 43
Centaurée des montagnes	p. 111	Mahonia	p. 63	Scabieuse ou knautie	p. 115
Chêne pédonculé	p. 23	Marguerite	p. 103	Spirées horticoles	p. 73
Chêne rouge	p. 23	Marjolaine	p. 117	Sumac	p. 37
Chèvrefeuille des bois	p. 81	Mélisse officinale	p. 89	Sureau noir	p. 57
Chèvrefeuille du Japon	p. 81	Merisier	p. 29	Thuyas	p. 39
Chèvrefeuilles des haies	p. 51	Molène	p. 119	Tilleul à grandes feuilles	p. 31
Clématite	p. 83	Morelle douce amère	p. 93	Troène	p. 67
Corète du Japon	p. 51	Muflier à grandes fleurs	p. 101	Vigne	p. 85
Cornouiller mâle	p. 37	Nerprun purgatif	p. 55	Vigne vierge	p. 85
Cornouiller sanguin	p. 41	Noisetier coudrier	p. 65	Viorne à feuilles ridées	p. 75
Cotoneaster	p. 53	Noisetier pourpre	p. 65	Viorne obier / boule de neige	p. 75
Dauphinelle élevée	p. 99	Œillet mignardise	p. 103	Vipérine	p. 101
Diervilla	p. 55	Origan / marjolaine	p. 117	Weigelia	p. 77
Églantier	p. 73	Orpin âcre ou o. blanc	p. 105	Yucca	p. 119
Épine-vinette	p. 45	Orpin bâtard	p. 105		
Érable champêtre	p. 25	Orpin d'automne	p. 107		
Érable palmé	p. 25	Osmanthe	p. 67		
Érable plane 'Royal red'	p. 27	Pachysandra terminalis	p. 109		
Forsythia	p. 57	Petite pervenche	p. 109		
Fraise des bois	p. 113	Photinia	p. 69		

Références pépiniéristes

Vous trouverez ci-dessous quelques références de pépiniéristes en Rhône-Alpes proposant des plants d'espèces locales ou des variétés anciennes pour vos aménagements.

NB : cette liste n'est pas exhaustive.

Ain

Yves Pollet - Arbres d'alignement et décoratifs, arbres fruitiers, haies champêtres et de protection
Condeissiat (01400) - Tél. 04 74 42 80 81
<http://www.polletpepiniériste.fr>

Brassart - Arbres, arbustes, arbres fruitiers et conifères
Vaux-en-Bugey (01150) - Tél. 04 74 35 93 11

Pépinières Rhône-Alpes - Pépinière généraliste pour professionnels et particuliers
Viriat (01440) - Tél. 04 74 14 82 24

Pinon - Arbres et arbustes, plantes de haies, arbres fruitiers // Balan (01360) - Tél. 04 78 06 02 64

Ardèche

Fruitière de Variétés Anciennes et Ardéchoises
Variétés fruitières bio, très belle collection de mûriers, paysagiste // Aubenas (07200)
Tél. 04 75 35 91 90 - <http://www.cochetfrederic.com>

La Roseraie de Berty - Collection de 700 variétés de roses anciennes au sein d'une vallée sauvage
Largentière (07110)
<http://www.roseraie-de-berty.com>

À proximité

Pépinière Filippi - Pépinière spécialisée dans les plantes adaptées aux conditions difficiles : sécheresse estivale, vent fort, froid occasionnel, sol pauvre // Mèze (34140) - Tél. 04 67 43 88 69
olivier.filippi@wanadoo.fr - www.jardin-sec.com

Drôme

Pépin'hier - Variétés fruitières anciennes cultivées depuis plus de cent ans // Die (26150)
Tél. 04 75 21 28 91 - pepinhier@wanadoo.fr
<http://www.pepin-hier.fr>

Pépinière COTTE - Arbres fruitiers anciens
Peyrins (26380) - Tél. 04 75 02 71 83
pepinieres-cotte@wanadoo.fr

Loire

Pépinières Chataignon-Vial - Pépinière depuis 1850, arbres fruitiers anciens ; arbres et arbustes pour haies champêtres // Saint-Paul-en-Jarez (42740)
Tél. 04 77 20 97 22 - <http://pepiniereschataignon.fr>

Croqueurs de Pomme du Jarez - Conservatoire d'arbres fruitiers (800 variétés dont beaucoup d'origines locales : amandiers, pêchers, abricotiers, cerisiers, poiriers, pommiers et cognassiers)
Saint-Martin-la-Plaine (42800) - Tél. 04 74 16 81 13

Rhône

Pépinières Rey - Grande entreprise possédant une gamme diversifiée de végétaux d'ornement et fruitiers // Morance (69480) - Tél. 04 78 47 35 28
<http://www.pepinieres-rey.com>

Fruits et Saveurs oubliées - Producteur de fruits spécialisé dans les pommes d'autrefois
Roussillon (38150) - Tél. 04 74 29 69 57
<http://www.pommiers.com/fruits-et-saveurs-oublies>

Pépinière Christophe Delay

Arbres fruitiers anciens
Estrablin (38780) - Tél. 04 74 57 14 42
<http://perso.orange.fr/christophedelay>

Les jardins d'Elise - Horticulteur généraliste
Charantonay (38790) - Tél. 04 74 59 09 82
<http://www.lesjardinsdelise-charantonay.fr>

Sylve et fruit - Arbres fruitiers anciens et récents, arbres et arbustes de haies, production orientée vers des variétés locales et montagnardes
Cornillon-en-Trièves (38710) - Tél. 04 76 34 67 60

Les Nouveaux Jardins de la Solidarité

Arbres et arbustes locaux
Moirans (38430) - Tél. : 04 76 35 01 69
<http://www.jardins-solidarite.fr>

Végétal en Vercors

Pépinière spécialisée dans les végétaux adaptés au climat montagnard à partir de 1000 m d'altitude
Autrans (38880) - Tél. 04 76 95 33 03
<http://vegetal-en-vercors.blogspot.fr>

Pépinière Sarreil-Baron - Plantes vivaces rustiques adaptées aux milieux chaud et sec et froid l'hiver
Saint-Verand (38160) - Tél. 04 76 38 48 33

Graines-La Grelinette - Plantes grimpantes, vivaces, annuelles, arbustes // Arbin (73800)
Tél. 04 79 84 14 53 www.graines-grelin-grelinette.com

Pépinières Philippe Mesmin - Variétés anciennes de poires et de pommes, greffage sur demande
Poisy (74330) - Tél. 04 50 46 13 58

Pépinières de l'Albanais - Pommiers anciens, greffage à façon // Vallières (74150) - Tél. 06 18 96 27 50
<http://pepinieres-albanais.com>

Entre Ciel et Terre - Arbres fruitiers, variétés anciennes, haies vives, plantes tapissantes
Pringy (74370) - Tél : 04 50 05 22 81
<http://www.pepinieres-morel-bossus.com>

Earl Jardins de montagne - Pépinière spécialisée dans les végétaux de montagne (vivaces, rosiers adaptés à l'altitude, arbustes, etc.)
Habère-Lullin (74420) - Tél. 04 50 39 54 97

Pépinières Puthod - Pépinière d'altitude, spécialisée dans les végétaux de montagne
Le-Grand-Bornand (74130) - Tél. 04 50 03 50 31
<http://www.puthod.com/>



Pour la réalisation de prairies à caractère naturel

Nous vous recommandons spécialement ces deux entreprises suisses :

<http://www.ufasamen.ch>

<http://www.hauenstein.ch>

Bibliographie



Charte pour la promotion des produits horticoles rhône-alpins - Une production locale de qualité - http://draaf.rhone-alpes.agriculture.gouv.fr/IMG/pdf/2012-07-05_Charte_Horticulture-final-6_cle8713f1.pdf

Inviter les espèces locales dans son jardin - Une plate-forme internet du Parc naturel régional des monts d'Ardèche - <http://www.jardins.pnrma.fr/pour-mon-jardin-jardins/inviter-les-varietes-locales-jardins.html>

J'aménage ma mare naturelle - Gilles Leblais - Terre Vivante - 2010

Je construis un muret de pierres - Serge Lapouge - Terre Vivante - 2011

La gestion raisonnable des espaces communaux
Guide technique à destination des collectivités de l'Isère - Gentiana - 2015

Planter des haies champêtres en Isère - Conseil général de l'Isère - 2010

Pour plus de biodiversité plantons local ; arbres, arbustes, herbacées à privilégier pour favoriser la biodiversité sur le territoire de la communauté urbaine de Strasbourg
Strasbourg.eu et communauté urbaine - 2013

Guide technique : Biodiversité et bâti - LPO / CAUE Isère - 2012



Pour contacter des associations près de chez vous

Fédération Rhône-Alpes de protection de la nature (FRAPNA) :

une fédération d'associations dans chaque département de Rhône-Alpes - <http://www.frapna.org>

Ligue pour la protection des oiseaux (LPO) :

une association dans chaque département de Rhône-Alpes - <http://rhone-alpes.lpo.fr/>



Référence de l'ouvrage :
FRAPNA Isère 2015
Du jardin ornemental au jardin vivant :
Alternatives pour des plantations à
intérêt écologique



Avec le soutien financier de

